

МУНИЦИПАЛЬНОЕ БЮДЖЕТНОЕ ДОШКОЛЬНОЕ ОБРАЗОВАТЕЛЬНОЕ УЧРЕЖДЕНИЕ "ДЕТСКИЙ САД  
ОБЩЕРАЗВИВАЮЩЕГО ВИДА № 100 "КОСМОС" МУНИЦИПАЛЬНОГО ОБРАЗОВАНИЯ ГОРОДСКОЙ  
ОКРУГ СИМФЕРОПОЛЬ РЕСПУБЛИКИ КРЫМ

---

ул. Мате Залки, 17а, г. Симферополь, Республика Крым, тел.: (3652) 63-14-47  
ИНН / КПП: 9102066293 / 910201001

**Согласовано:**

на Педагогическом Совете  
протокол № 7  
« 10 » апреля 2024 года

**Утверждено:**

Приказом заведующего  
МБДОУ № 100 «Космос»  
№ 52-ОД от 11 апреля 2024 г.  
\_\_\_\_\_ З.С. Герусяк

**ОТЧЁТ  
О САМООБСЛЕДОВАНИИ  
за 2023 год**

**муниципального бюджетного дошкольного образовательного учреждения  
"Детский сад общеразвивающего вида №100 "Космос" муниципального  
образования городской округ Симферополь  
Республики Крым**

**г. Симферополь.2024**

## **Отчет о результатах самообследования МБДОУ № 100 «Космос» г. Симферополя за 2023 год**

Отчет о результатах самообследования **муниципального бюджетного дошкольного образовательного учреждения «Детский сад общеразвивающего вида №100 «Космос» муниципального образования городской округ Симферополь Республики Крым** составлен в соответствии с приказом МОН РФ № 462 от 14.06.2013 «Об утверждении Порядка проведения самообследования образовательной организацией» и включает аналитическую часть и результаты анализа показателей деятельности.

Аналитическая часть представлена следующими направлениями:

- оценка системы управления организации;
- оценка образовательной деятельности;
- оценка содержания и качества образовательных результатов;
- оценка функционирования внутренней системы оценки качества образования.
- оценка качества кадрового обеспечения;
- оценка материально – технической базы;
- оценка методического обеспечения;

Анализ показателей деятельности МБДОУ №100 «Космос» проведен в соответствии с приказом МОН РФ № 1324 «Об утверждении показателей деятельности образовательной организации, подлежащей самообследованию».

### **Аналитическая часть.**

#### **1. Оценка системы управления организации.**

Управление МБДОУ №100 «Космос» осуществляется в соответствии с действующим законодательством Российской Федерации с учётом особенностей, установленных статьёй 26 Федерального закона «Об образовании в Российской Федерации» от 29.12.2012 г. № 273-ФЗ с изменениями от 8 декабря 2020г., Федерального закона №313-ФЗ от 03.06.2006 «О внесении изменений в Федеральный закон "Об образовании в Российской Федерации"

Учредителем Образовательного учреждения является Администрация города Симферополя Республики Крым. Функции и полномочия Учредителя Образовательного учреждения в пределах своей компетенции осуществляет Муниципальное казенное учреждение Департамент образования Администрации города Симферополя Республики Крым.

**Учреждение имеет:** Устав, регистрационный номер 2333 от 25.05.2018 г., утвержденный Администрацией города Симферополь.

Лицензия на образовательную деятельность №0599 от «27» июля 2016г., настоящая лицензия предоставлена на основании решения приказа Министерства образования, науки и молодежи Республики Крым от «27» июля 2016г. №2654

Муниципальное бюджетное дошкольное образовательное учреждение «Детский сад общеразвивающего вида №100 «Космос» расположено по адресу: город Симферополь, улица Мате Залки, 17-А. [sadik\\_kosmos@crimeaedu.ru](mailto:sadik_kosmos@crimeaedu.ru)

Руководитель: Герусьяк Зарема Селимовна, [zarema7218@mail.ru](mailto:zarema7218@mail.ru)

Идентификационный код 9102066293, форма собственности – коммунальная. Дошкольное учебное учреждение общего типа ясли-сад № 100 «Космос» Симферопольского городского совета Республики Крым открыто на основании приказа №189 в/ч 19756 от 23.11.1979 года. В коммунальной собственности города находится в соответствии с решением исполнительного комитета Симферопольского городского совета №119 от 22.01.1999г. Педагогическая деятельность осуществляется с 1979 года. Дошкольное учреждение расположено в двухэтажном здании типового проекта. Общая площадь территории 1,0473 га.

В соответствии с действующими нормами проектная мощность составляет 210 мест на 11 групп. Тип учреждения - дошкольное образовательное учреждение - детский сад общеразвивающего вида.

В ДОУ сформированы коллегиальные органы управления:

- **Общее собрание работников ДОУ** - представляет полномочия работников ДОУ, в состав Общего собрания входят все работники ДОУ.
- **Педагогический совет** - постоянно действующий коллегиальный орган управления педагогической деятельностью ДОУ, действующий в целях развития и совершенствования образовательной деятельности, повышения профессионального мастерства педагогических работников.
- **Родительский комитет** - создан с целью реализации права родителей (законных представителей) несовершеннолетних воспитанников, педагогических работников на участие в управлении ДОУ, развитие социального партнёрства между всеми заинтересованными сторонами образовательных отношений.
- **Попечительский совет** – создан с целью оказания финансовой помощи образовательному содействию функционированию и развитию ДОУ.

Структура, порядок формирования, срок полномочий и компетенция органов управления ДОУ, принятия ими решений устанавливаются Уставом ДОУ в соответствии с законодательством Российской Федерации. Деятельность коллегиальных

органов управления осуществляется в соответствии с Положениями: Положением об Общем собрании работников, Положением о Педагогическом Совете ДОУ, Положением о родительском комитете ДОУ, Положение о Попечительском Совете.

Представительным органом работников является действующий в ДОУ профессиональный союз работников образования (Профсоюзный комитет).

Действующая система управления позволяет оптимизировать управление, включить в пространство управленческой деятельности значительное число педагогов, работников ДОУ и родителей (законных представителей).

В ДОУ используются эффективные формы контроля, различные виды мониторинга (управленческий, методический, педагогический, контроль состояния здоровья детей). Система управления в ДОУ обеспечивает оптимальное сочетание традиционных и современных инновационных тенденций, что позволяет эффективно организовать образовательное пространство ДОУ.

**Вывод:** Структура и механизм управления ДОУ определяют стабильное функционирование. Демократизация системы управления способствует развитию инициативы участников образовательного процесса (педагогов, родителей (законных представителей), детей). В детском саду ведется активная работа по улучшению материально-технической базы ДОУ, в частности по социально-личностному развитию, педагоги работают над улучшением предметно-развивающей среды и повышением своей профессиональной компетенции.

## **2. Оценка образовательной деятельности.**

Муниципальное бюджетное дошкольное образовательное учреждение "Детский сад общеразвивающего вида № 100 "Космос" муниципального образования городской округ Симферополь Республики Крым (далее МБДОУ № 100 "Космос" г. Симферополь) осуществляло свою деятельность в 2022/2023 учебном году согласно Федерального закона 29.12.2012 года №273-ФЗ "Об образовании в РФ" в соответствии с изменениями и дополнениями, Федерального закона №313-ФЗ от 03.06.2016 «О внесении изменений в Федеральный закон "Об образовании в Российской Федерации", в соответствии с Федеральным государственным образовательным стандартом дошкольного образования (приказ Министерства образования и науки РФ от 17 октября 2013 г. №1155), санитарно-эпидемиологическими требованиями к устройству, содержанию и организации режима работы ДОУ (СанПиН 2.4.1. 3049-13 и изменениями СП 2.4. 3648-20), Уставом МБДОУ №100 "Космос" г. Симферополь.

Воспитательно-образовательный процесс в 2023 учебном году проводился на русском языке.

На 2023 учебный год функционировало 11 групп; из них: 1 группы раннего возраста и 10 дошкольных групп.

### Списочный состав на 31.12.2023г.

Групп по плану	Мест по плану	Фактическое количество детей	Количество детей и групп				
			с 2 до 3 лет	с 3 до 4 лет	с 4 до 5 лет	с 5 до 6 лет	с 6 до 7 лет
			1 группа	2 группы	3 группы	4 группы	1 группы
11	210	312	27	50	61	93	81

Муниципальное бюджетное дошкольное образовательное учреждение «Детский сад общеразвивающего вида №100 «Космос» реализует основные задачи дошкольного образования:

- формирование общей культуры,
- развитие физических, интеллектуальных, нравственных, эстетических и личностных качеств,
- сохранение и укрепление здоровья детей дошкольного возраста,
- разностороннее развитие детей дошкольного возраста с учетом их возрастных и индивидуальных особенностей,
- формирование предпосылок учебной деятельности,
- достижение детьми дошкольного возраста уровня развития, необходимого и достаточного для успешного освоения ими образовательных программ начального общего образования, на основе индивидуального подхода к детям дошкольного возраста и специфичных для детей дошкольного возраста видов деятельности.

#### **Возрастные и индивидуальные особенности контингента детей**

Учреждение посещают дети от 2-х до 7-и лет. Все группы комплектуются на основе социального заказа, потребностей родителей воспитанников.

#### **Вариативное образование представлено следующими группами:**

**Адаптационная группа:** для детей раннего возраста, которая организуется ежегодно для поступающих в дошкольное учреждение детей от 2 до 3 лет, для осуществления подготовки к посещению детьми дошкольного учреждения, более ранней социализации и снижения рисков при привыкании детей к условиям дошкольного учреждения, а также создания комфортных эмоциональных условий для малышей. Режим посещения данной группы – до 3 часов путем включения в группу раннего возраста в тот промежуток времени, когда дети не спят и не принимают пищу. Посещение организуется ежедневно в утренние или вечерние часы, с учетом пожеланий родителей и возможностей детей.

**Консультативный пункт:** для родителей специалистами консультативного пункта проводятся индивидуальные и групповые консультации по повышению уровня грамотности в вопросах образования и расширения представлений в сфере педагогических и специальных знаний. Консультативная работа проводится в

присутствии родителей (законных представителей), по окончании консультации выдаются устные рекомендации специалиста.

### **Социальный заказ, образовательные потребности родителей**

На основе заказа родителей функционируют группы: 10 групп – 10,5 часового; 1 группа – 11-ти, которые посещают дети от 2-х до 7-и лет, где осуществляется присмотр и уход за детьми, и реализация ОП и посещают дети, зачисленные в группу кратковременного пребывания.

Учитываются ожидания и потребности школы. Для учителей начальной школы значимыми являются вопросы общей готовности ребенка – выпускника МБДОУ к обучению в школе, его общее физическое развитие, крепкое здоровье и творческие проявления, которыми обладают выпускники учреждения. Для родителей МБДОУ актуальны вопросы организации кружков.

**Работа дошкольного учреждения в 2022/2023 учебном году была направлена на выполнение цели:** Эффективное развитие МБДОУ на этапе внедрения ФГОС ДО, ФОП ДО и модернизация образовательного процесса МБДОУ на основе интеграции образовательных областей ФГОС ДО и перспективно-тематического принципа планирования. И осуществлялась согласно перспективным и годовым планам, утверждённых педагогическим советом, Советом учреждения и согласованных с городским управлением образования.

Для реализации цели педагогическим коллективом дошкольного учреждения поставлены следующие **задачи:**

1. Внедрение разнообразных форм сотрудничества ДОУ и семьи с целью построения конструктивного взаимодействия, обеспечивающего целостное развитие личности ребенка, сохранения и укрепления его физического и эмоционального здоровья.
2. Повышение профессиональной компетентности педагогов в области создания индивидуализированной предметно-пространственной среды в группах и развивающей среды вне групповых помещений и участков ДОУ.
3. Реализация рабочей программы воспитания через организацию образовательных событий, посвященных памятным датам российской истории, государственным и национальным праздникам Российской Федерации и Республики Крым, включенным в Календарь образовательных событий.
4. Расширение спектра инновационных технологий с целью повышения способности педагогической системы детского сада достигать качественных результатов образования и диссеминировать положительный опыт.

## В процессе чётко спланированной деятельности решение основных представленных задач прослеживаются в моделях

### Модель №1



**Вывод по задаче:** Семья и детский сад два воспитательных феномена, каждый из которых по- своему дает ребенку социальный опыт, но только в сочетании друг с другом они создают оптимальные условия для вхождения маленького человека в большой мир. Только в гармоничном взаимодействии детского сада и семьи можно добиться желаемого результата. Это стало возможным только благодаря объединению сил и сотрудничеству с родителями. Для реализации этой задачи в нашем ДООУ были проведены различные мероприятия с привлечением родителей: семинар, консультации, родительские собрания, развлечения «День семьи». Сотрудничество педагогов и родителей позволяет лучше узнать ребенка, посмотреть на него с разных позиций, увидеть в разные ситуации, а, следовательно, помочь в его развитии. Всей своей работой педагогический коллектив нашего детского сада показывает родителям, что вовлеченность их в педагогическую деятельность, их заинтересованное участие в воспитательно- образовательном процессе важно и необходимо для развития их собственного ребенка.

## Модель №2



**Вывод по задаче:** Для успешного решения этой задачи использовались активные формы работы с педагогами по освоению и внедрению новых технологий воспитания и образования дошкольников через обновление развивающей предметно-пространственной образовательной среды дошкольников, способствующей самореализации ребёнка в разных видах деятельности. Регулярно проводились смотры-конкурсы и консультации с педагогами по оформлению интерьеров и предметно-развивающей среды МБДОУ. Так как предметно-развивающая среда в учреждении, реализующем программу дошкольного образования, является одним из важнейших критериев оценки качества образования. Это обусловлено значимостью окружающей обстановки для разностороннего развития ребенка, успешной социализации в обществе. Создавая качественную РППС, используя экспериментирование, познавательные задачи и проектную деятельность при решении проблемы познавательного развития детей дошкольного возраста педагоги обеспечивают качественные изменения в развитии познавательной деятельности: от любопытства до познавательной активности, способствует интеллектуально-нравственному развитию дошкольника, приобретению ребенком опыта творческой деятельности и ценностного отношения к миру.



### Модель №3



**Вывод по задаче:** Для успешного решения этой задачи использовались активные формы работы с педагогами по реализации Рабочей программы воспитания. У каждого педагога ДОУ имеется календарь образовательных событий в котором отражены памятные даты российской истории, государственные и национальные праздники Российской Федерации и Республики Крым. В течении года с педагогами проводилась методическая работа по данной задаче: педагогический совет, методический час, деловая игра, консультации и т.д. Рабочая программа воспитания позволила скоординировать свои усилия, направленные на процесс воспитания детей нашего детского сада. Работа с детьми проводилась в непосредственно образовательной деятельности, в режимных моментах, в индивидуальной работе, для этого использовались разнообразные методы и приемы. Полученные знания дети закрепляли в повседневной жизни.

## Модель № 4



**Вывод по задаче:** Для успешного решения данной задачи коллектив МБДОУ стремился к расширению спектра инновационных технологий с целью повышения способности педагогической системы детского сада достигать качественных результатов образования и диссеминировать положительный опыт. Сегодня в обществе происходит много перемен, и современному дошкольнику необходимо шагать в ногу с этими переменами. На смену традиционному педагогу приходит педагог-исследователь, воспитатель, консультант, руководитель проектов, педагог с инновационным стилем мышления, способный к творческой и профессиональной деятельности, к самоопределению и саморазвитию. Такой педагог положительно влияет на качество обучения и воспитания в образовательном учреждении, создаёт условия для духовного развития детей, осуществляет лично - ориентированный подход к ним. Инновационная деятельность педагога позволит нам перейти на более качественную ступень развития. Внедрение инноваций в работу образовательного учреждения - важнейшее условие совершенствования и реформирования системы дошкольного образования.

Вышеперечисленные задачи реализовывались педагогическим коллективом согласно плану специально организованной деятельности, в соответствии с Основной образовательной программой МБДОУ №100 «Космос».

Работа с детьми раннего и дошкольного возраста осуществляется на занятиях разных видов и вне занятий - в утреннее время, на прогулках, в процессе индивидуальной работы. В воспитательно-образовательном процессе детского сада представлены разные занятия: по типу организации детей (фронтальные, групповые, индивидуально-групповые, индивидуальные), однонаправленные и межпредметные (комплексные, интегрированные). Работа с детьми вне занятий представлена игровой, самостоятельной, художественной, коммуникативной деятельностью, а также в процессе праздников и вечеров развлечений.

В качестве приоритетной проблематики, которая охватывает организацию всех направлений воспитательно-образовательной работы в ДОУ является развитие творческого потенциала педагогов-воспитателей, а также определение и реализация путей развития творчества детей дошкольного возраста.

В соответствии с вышеуказанной проблемой были выделены следующие формы работы с детьми и педагогами дошкольного учебного учреждения:



Эффективность решения проблемы достигалась путем взаимосвязанной, системной работы по основным блокам:

- социально-педагогический блок;
- образовательный блок;
- коррекционно-развивающий блок;

- диагностико-консультативный блок;
- физкультурно-оздоровительный блок.

Таким образом, по результатам педагогической работы в 2022/2023 учебном году можно сделать вывод, что задачи, поставленные перед педагогическим коллективом на учебный год, реализованы в достаточном объеме.

Количество условных часов в год по возрастным группам выдержано в соответствии с приказом № 1070 от 03.12.2013г.

В 2023 году педагоги активно продолжают работу с родителями (консультации, памятки с рекомендациями, рассылали индивидуальные задания для детей и т.д.) на официальном сайте детского сад <https://simdou100.crimea-school.ru> и другие социальные сети. Подключали к работе родителей.

При планировании работы с педагогами на 2023/2024 учебный год необходимо предусмотреть практико-ориентированный подход подачи материала, учитывая требования ФГОС (модернизация воспитательно-образовательного процесса) и созданию единой сопроводительной методической базы по региональному аспекту.

#### **Участие МБДОУ в муниципальных конкурсах:**

- Муниципальный этап Всероссийского профессионального конкурса «Воспитатель года- 2024» - участник Ощепкова И.С.;
- Муниципальный конкурс для молодых и малоопытных педагогов «Педагогически дебют- 2023» - участник Потоцкая Анна Игоревна, воспитатель;
- Межрегиональный конкурс творческих работ по проблемам противодействия терроризму и экстремизму «Антитеррор: голос юных, выбор молодых» (дипломы I, II, III степени);
- Муниципальный этап Республиканского детского творческого конкурса рисунка «Аттракционы» и «Самоходная техника» (дипломы I, II степени);
- Муниципальный этап Республиканской выставки- конкурса декоративно-прикладного творчества и изобразительного искусства «Пасхальная Ассамблея» (дипломы I, II, III степени);
- Муниципальный конкурс «Подарок защитнику Родины» (дипломы II, III степени)
- Муниципальный этап республиканского конкурса детского творчества по безопасности дорожного движения среди воспитанников и учащихся образовательных организаций РК «Дорога глазами детей» (дипломы I, II степени);
- Муниципальный конкурс- выставка осенних композиций «Волшебная осень» (диплом II степени)
- Участие в городском фестивале детского творчества «Цветик- семицветик»
- Муниципальный этап Всероссийского конкурса рисунков «Эколята- за отдельный сбор отходов и повторное использование материалов» (III степень)

### **Участие в республиканских конкурсах:**

- Муниципальный этап республиканского видеоконкурса педагогического мастерства «Урок нравственности» (НОД на тему «В мире доброты и вежливости») – воспитатель Бацких Анна Сергеевна;
- Республиканский конкурс рисунков «Мир глазами детей» (3 участника) – 1 лауреат.
- Республиканский творческий конкурс поделок и рисунков на тему «ЭкоКрым» (грамота за I, II место)

### **Участие в международных конкурсах:**

- Международный игровой конкурс «Человек и природа» для детей дошкольного возраста (81 ребенок, 98 детей) (февраль, ноябрь 2023г.);
- Проект «Политоринг- дошкольникам» 2023г. (23 участника);
- Математическая олимпиада «Смартик» 2023г.- 76 участников;
- Международный многожанровый конкурс всех видов искусств «Грани талантов» лауреат II степени
- Всероссийский конкурс- фестиваль искусств «Серпантин искусств» лауреат I степени
- IX Международный профессиональный конкурс «Гордость страны» - лауреат I степени

### **Участие в мероприятиях города:**

- Методическое объединение для воспитателей подготовительных групп «Формы взаимодействия ДОУ с семьями воспитанников по формированию родительской компетентности в вопросах подготовки дошкольников к успешному школьному обучению»
  - городское методическое объединение педагогов-психологов ОУ г. Симферополя. Упражнение «Зонтики» - педагог-психолог Волошина Т.В. (27.03.2023г.)
  - Семинар для руководителей ДОУ «Профилактика правонарушений среди несовершеннолетних во взаимодействии с органами и субъектами профилактики, работа с родителями в рамках ФЗ №120-ФЗ» 13.10.2023г.

В течении учебного года в МБДОУ №100 «Космос» планируются мероприятия в соответствии с календарными праздниками российского и международного значения. В соответствии с этим педагоги используют перспективное планирование «Календарь праздников». Каждый педагог заполняет лист ежемесячного проектирования воспитательной работы, где указывает ценность, которую раскрывает (развитие основ нравственной культуры, формирование семейных ценностей и т.д.), участников, формы и способы раскрытия ценностей (используя «Календарь праздников»), а также цели и задачи, поставленные педагогами.

## **Выводы, заключения анализа педагогической деятельности**

На основании вышеизложенного можно сделать следующие выводы об эффективности выполненной работы:

1. Реализация годовых задач работы учреждения в 2023 году выполнена.
2. Педагогический коллектив активно участвовал в конкурсах и выставках городского уровня.
3. В МБДОУ №100 "Космос" г. Симферополя образовательная программа успешно осваивается воспитанниками, об этом свидетельствуют высокие показатели мониторинга педагогического процесса.
4. По результатам мониторинга уровень подготовки детей к школе – выше среднего.
5. Состояние материально-технической базы ДОУ, условий воспитания и обучения дошкольников улучшается.

## **Проблемы и пути их решения:**

1. Продолжать активно использовать в работе с детьми инновационные педагогические технологии (развивающее обучение, метод проектов, здоровьесберегающие технологии, личностно-ориентированную модель воспитания), применять деловые игры, тренинги, семинары-практикумы мастер-классы.
2. Организовать работу по дальнейшему внедрению в ОП ФГОС ДО, с этой целью реализовать следующие мероприятия:
  - продолжать обогащать развивающую среду во всех возрастных группах;
  - продолжать внедрение в педагогический процесс эффективные методы взаимодействия с семьями воспитанников;
  - включать в воспитательно-образовательный процесс игровые технологии;
  - совершенствовать работу аттестующихся педагогов.
3. Продолжать укреплять состояние материально-технической базы дошкольного учреждения.
4. **Оценка содержания и качества образовательных результатов.**

Образовательная деятельность в Детском саду организована в соответствии с Федеральным законом от 29.12.2012 № 273-ФЗ «Об образовании в Российской Федерации» (с изменениями и дополнениями), ФГОС дошкольного образования. С 01.01.2021 года Детский сад функционирует в соответствии с требованиями СП 2.4.3648-20 «Санитарно-эпидемиологические требования к организациям воспитания и обучения, отдыха и оздоровления детей и молодежи», а с 01.03.2021 — дополнительно с требованиями СанПиН 1.2.3685-21 «Гигиенические нормативы и требования к обеспечению безопасности и (или) безвредности для человека факторов среды обитания».

Для выполнения требований норм Федерального закона от 24.09.2022 № 371-ФЗ Детский сад провел организационные мероприятия по внедрению федеральной образовательной программы дошкольного образования, утвержденной приказом

Минпросвещения России от 25.11.2022 № 1028 (далее — ФОП ДО), в соответствии с утвержденной дорожной картой. Для этого создали рабочую группу в составе заведующего, специалистов ДОУ, заместителя заведующего по ВМР, педагогов. Результаты:

- утвердили новую образовательную программу дошкольного образования Детского сада (далее — ОП ДО), разработанную на основе ФОП ДО, и ввели в действие с 31.08.2023 г. приказ №122-ОД;
- скорректировали план-график повышения квалификации педагогических и управленческих кадров и запланировали обучение работников по вопросам применения ФОП ДО;
- провели информационно-разъяснительную работу с родителями (законными представителями) воспитанников.

Детский сад реализует рабочую программу воспитания и календарный план воспитательной работы, которые являются частью образовательной программы дошкольного образования.

За время реализации программы воспитания родители выражают удовлетворенность воспитательным процессом в Детском саду. Вместе с тем, родители высказали пожелания по введению мероприятий в календарный план воспитательной работы Детского сада, например — проводить осенние и зимние спортивные мероприятия на открытом воздухе совместно с родителями. Предложения родителей будут рассмотрены и при наличии возможностей Детского сада включены в календарный план воспитательной работы на 2024 г. Воспитательная работа строится с учетом индивидуальных особенностей детей, с использованием разнообразных форм и методов, в тесной взаимосвязи воспитателей, специалистов и родителей. Детям из неполных семей уделяется большее внимание в первые месяцы после зачисления в Детский сад.

Учебный план МБДОУ регламентирует непосредственную образовательную деятельность в группах общеобразовательной направленности и общеобразовательной направленности. Содержание воспитательно-образовательного процесса определяется основной образовательной программой дошкольного образования.

Содержание учебного плана включает в себя интеграцию 5 образовательных областей:

- «Физическое развитие»,
- «Социально-коммуникативное развитие»,
- «Речевое развитие»,
- «Художественно-эстетическое развитие»,
- «Познавательное развитие», реализуемых в непосредственно образовательной деятельности, самостоятельной деятельности детей, режимных моментах и обеспечивает разностороннее развитие детей с учетом возрастных и индивидуальных особенностей.

Планирование образовательной деятельности с детьми в летний период носит

тематический характер. Используется общая тематика проводимых видов организованной и совместной деятельности в течение недели.

Нормы и требования к нагрузке детей, а также планирование учебной нагрузки в течение недели определены Санитарно-эпидемиологическими требованиями к устройству, содержанию и организации режима работы в дошкольных организациях (СанПиН 1.2.3685-21)

Летний оздоровительный период с 1 июня по 31 августа с включением образовательной деятельности направленной на систематизацию полученных знаний, совершенствование умений и навыков в соответствии с целевыми ориентирами ОП МБДОУ.

### ***Мониторинг образовательного процесса***

Мониторинг образовательного процесса осуществляется через отслеживание результатов освоения образовательной программы по 5 образовательным областям. Он основывается на анализе достижения детьми промежуточных результатов, которые описаны в каждом разделе образовательной программы. Форма проведения мониторинга представляет собой наблюдение за активностью ребенка в различные периоды пребывания в дошкольном учреждении, анализ продуктов детской деятельности и специальные педагогические пробы, организуемые педагогом. В детском саду требования к результатам представлены в виде целевых ориентиров, т.е. характеристик возможных достижений ребенка в соответствии с его возрастными и индивидуальными особенностями.

### ***Мониторинг детского развития***

Мониторинг детского развития проводится на основе оценки развития интегративных качеств ребенка. Основная задача этого вида мониторинга – выявить индивидуальные особенности развития каждого ребенка и при необходимости составить индивидуальный маршрут образовательной работы с ребенком для максимального раскрытия потенциала детской личности.

Мониторинг детского развития включает в себя оценку физического развития ребенка, состояния его здоровья, а также развития общих способностей: *познавательных, коммуникативных и регуляторных.*

В процессе мониторинга исследуются физические, интеллектуальные и личностные качества ребенка путем наблюдений за ребенком, бесед, экспертных оценок, критериально-ориентированных методик не тестового типа, критериально-ориентированного тестирования, скрининг-тестов и др. Обязательным требованием к построению системы мониторинга является сочетание низко формализованных (наблюдение, беседа, экспертная оценка и др.) и высоко формализованных (тестов, проб,



аппаратурных методов и др.) методов, обеспечивающее объективность и точность получаемых данных.

Мониторинг образовательного процесса осуществляется через отслеживание результатов освоения образовательной программы, а мониторинг детского развития проводится на основе оценки развития интегративных качеств ребенка.

В начале учебного года по результатам мониторинга определяется зона образовательных потребностей каждого воспитанника. Это позволяет осуществить планирование образовательного процесса с учетом его индивидуализации.

В конце учебного года делаются выводы о степени удовлетворения образовательных потребностей детей и о достижении положительной динамики самих образовательных потребностей.

Согласно требованиям, федерального государственного образовательного стандарта (далее – ФГОС), результаты освоения Программы сформулированы в виде целевых ориентиров, которые представляют собой возрастной портрет ребенка на конец раннего и конец дошкольного детства. Согласно ФГОС целевые ориентиры не подлежат непосредственной оценке, в том числе и виде педагогической диагностики (мониторинга), а освоение Программы не сопровождается проведением промежуточных аттестаций и итоговой аттестации воспитанников. Оценку особенностей развития детей и усвоения ими программы проводит воспитатель группы в рамках педагогической диагностики. Отслеживание эффективности усвоения Программы воспитанниками детского сада показало, что показатели развития детей соответствуют их психологическому возрасту. По результатам педагогической диагностики дети показали положительный результат усвоения программного материала – 95,7 %. Такие результаты достигнуты благодаря использованию в работе методов, способствующих развитию самостоятельности, познавательных интересов детей, созданию проблемно-поисковых ситуаций.

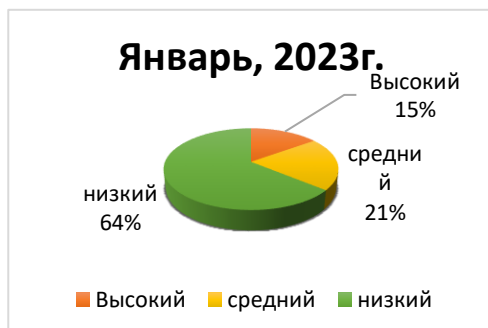
### **Результаты реализации целевых ориентиров ОП МБДОУ № 100 «Космос»**

В 2022/2023 учебном году коллектив дошкольного учреждения работал над реализацией ООП ДО. В течение учебного года были проведены психолого-педагогические исследования по усвоению детьми основных разделов программы.

В дошкольном учреждении выполняются требования федерального государственного образовательного стандарта дошкольного образования, о чем свидетельствуют данные, представленные в диаграмме результатов воспитательно-образовательной работы с дошкольниками.

## Группа раннего возраста №1 «Звездочка»

<i>Январь, 2023г.</i> – 12 детей	<i>Май, 2023г.</i> – 19 детей
Высокий – 15%	Высокий – 21%
Средний - 21%	Средний - 63%
Низкий – 64%	Низкий – 16%



**Вывод:** полученные данные позволяют сделать вывод, что на конец учебного года дошкольники группы раннего возраста показывают стабильную динамику развития большинства детей по всем видам деятельности. В основном показатели реализации образовательной программы дошкольного образования находятся в пределах среднего уровня, с низким уровнем 3 ребенка.

Объяснения таким низким результатам, следующие: длительная адаптация некоторых детей, частые отсутствия по причине и без неё, из-за ограничения речевых контактов недостаточно сформированы социально-коммуникативные качества.

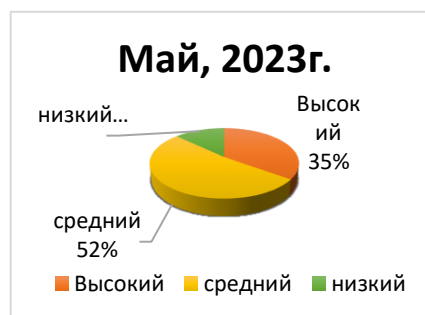
Преимущественно нужно обратить внимание на образовательные области «Речевое развитие» и «Познавательное развитие».

Однако необходимо продолжать уделять серьезное внимание развитию речи и коммуникативным навыкам детей через индивидуальную работу, организованную деятельность во взаимодействии с воспитателем на занятиях и самостоятельной деятельности детей со сверстниками. Приобщать к художественной литературе, учить детей внимательно слушать литературные произведения. Уделить внимание формированию целостной картины мира, сенсорных эталонов и элементарных математических представлений, развитию конструктивных навыков, а также использовать в работе экспериментирование, которое способствует формированию у детей познавательного интереса, развивает наблюдательность, мыслительную деятельность.

Продолжать вести целенаправленную работу по повышению качества освоения программного материала по всем образовательным областям. Осуществлять дифференцированный подход к детям с целью улучшения освоения программы и развития интегративных качеств.

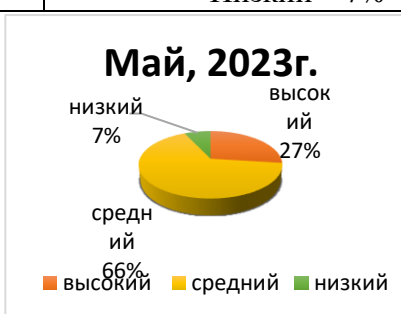
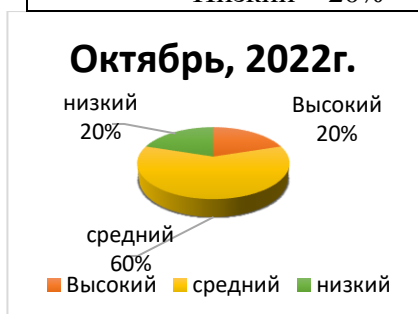
### Младшая группа №2 «Солнечные зайчики»

<i>Октябрь, 2022 г.</i> – 20 детей	<i>Май 2023г.</i> – 23 ребенка
Высокий – 20%	Высокий – 35%
Средний -50%	Средний – 52%
Низкий – 30%	Низкий – 13%



### Младшая группа №11 «Почемучки»

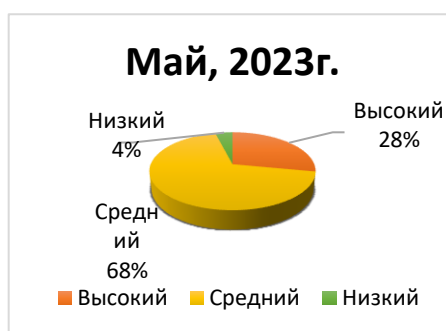
<i>Октябрь, 2022г.</i> – 25 детей	<i>Май 2023г.</i> – 30 детей
Высокий – 20%	Высокий – 27%
Средний -60%	Средний – 66%
Низкий – 20%	Низкий – 7%



**Вывод:** Прослеживается динамика в усвоении программных требований. Дети, вновь поступившие в детский сад, имеющие низкий уровень на начало года, к концу учебного года имеют средний уровень познавательных способностей. Высокий уровень повысился до 22%, низкий уровень понизился на 30%. Педагогам рекомендовано продолжать вести целенаправленную работу по повышению качества освоения программного материала по всем образовательным областям. Осуществлять дифференцированный подход к детям с целью улучшения освоения программы и развития интегративных качеств.

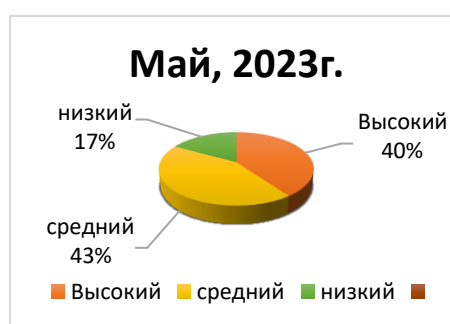
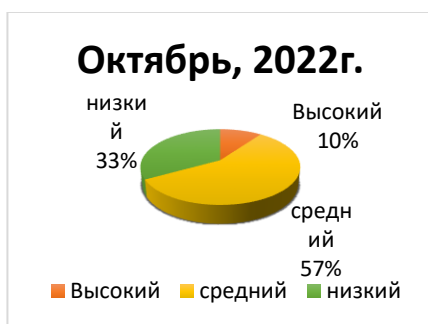
### Средняя группа №3 «Непоседы»

<i>Октябрь, 2022г.</i> – 28 детей	<i>Май, 2023г.</i> – 25 детей
Высокий – 21%	Высокий – 28%
Средний -65%	Средний – 68%
Низкий – 14%	Низкий – 4%



**Средняя группа №4 «Звоночек»**

<i>Октябрь, 2022г.</i> – 21 ребенок	<i>Май, 2022г.</i> – 23 ребенка
Высокий – 10%	Высокий – 40%
Средний -57%	Средний – 43%
Низкий – 33%	Низкий – 17%



**Средняя группа №6 «Веселинки»**

<i>Октябрь, 2022г.</i> – 27 детей	<i>Май 2023г.</i> – 27 детей
Высокий – 30%	Высокий – 37%
Средний -60%	Средний – 55%
Низкий – 10%	Низкий – 8%

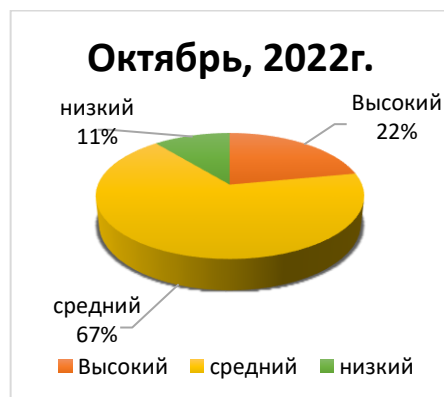


**Вывод:** Прослеживается динамика в усвоении программных требований. Дети, имеющие низкий уровень на начало года, к концу учебного года улучшили на 28% уровень познавательных способностей. На результат повлияло совместная работа педагога и родителей. Высокий уровень повысился на 44%. На конец учебного года имеются дети с низким уровнем развития – это дети, которые часто отсутствовали

длительный период, и вновь поступившие в детский сад во втором полугодия. Педагоги наметили план на дальнейшую перспективу развития каждого ребенка.

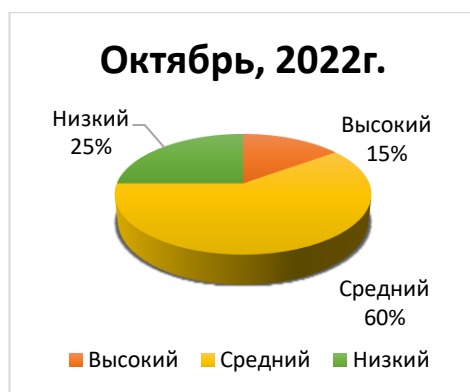
### Старшая группа №5 «Ромашка»

<i>Октябрь, 2022г.</i> – 28 детей	<i>Май, 2023г.</i> – 17 детей
Высокий – 22%	Высокий – 47%
Средний - 67%	Средний – 53%
Низкий – 11%	Низкий – 0%



### Старшая группа №8 «Веселые затейники»

<i>Октябрь, 2022г.</i> – 20 детей	<i>Май, 2023г.</i> – 19 детей
Высокий – 15%	Высокий – 63%
Средний - 60%	Средний – 37%
Низкий – 25%	Низкий – 0%



### Старшая группа №9 «Солнышко»

<i>Октябрь, 2022г.</i> – 28 детей	<i>Май, 2023г.</i> – 27 детей
Высокий – 25%	Высокий – 52%
Средний - 75%	Средний – 48%
Низкий – 0%	Низкий – 0%



### Старшая группа №10 «Капитошка»

<i>Октябрь, 2022г.</i> – 23 ребенка	<i>Май, 2023г.</i> – 19 детей
Высокий – 0%	Высокий – 63%
Средний -91%	Средний – 37%
Низкий – 9%	Низкий - 0%



**Вывод:** Прослеживается динамика в усвоении программных требований. Дети, имеющие низкий уровень на начало года, к концу учебного года имеют средний уровень познавательных способностей (группа №8 «Веселые затейники»). На результат повлияло совместная работа педагога и родителей, с детьми планируется провести следующую работу: продолжать вести целенаправленную работу по повышению качества освоения программного материала по всем образовательным областям. Особое внимание уделить развитию мелкой моторики рук т.к. это необходимые навыки при подготовке руки к письму. Продолжать развивать речевые и коммуникативные умения детей в непосредственно образовательной деятельности и в индивидуальной работе с детьми на основе комплексного подхода.

После проведения мониторинга на начальном этапе обучения были спланированы формы работы с детьми и способы устранения выявленных недостатков:

- продумали индивидуальную работу с детьми;
- предлагали детям задания, связанные с продуктивными видами деятельности;
- изучали и использовали в своей работе новые методики.

Знания детей прочные, они способны их применять в повседневной жизни. За учебный год дети стали более любознательные, эмоционально устойчивые, активные, могут решать интеллектуальные и личностные задачи.

## Подготовительная группа №7 «Подсолнушек»

<i>Октябрь, 2022г.</i> – 31 детей	<i>Май, 2023г.</i> – 29 детей
Высокий – 35%	Высокий – 62%
Средний – 62%	Средний – 38%
Низкий – 3%	Низкий – 0%



**Вывод:** Анализируя полученные данные мониторинга воспитанников можно сделать вывод о положительном результате. Из всех детей 6-7 лет на конец учебного года 100% имеют стабильно-положительный показатель (высокий и средний уровень развития). Знания детей достаточные, они способны применять их в повседневной деятельности. Это свидетельствует об эффективности проделанной образовательной работы.

- воспитательно-образовательный процесс в подготовительной группе строится с учетом возрастных особенностей детей, в соответствии с образовательной программой, с учебным планом на год;
- в группе созданы все необходимые условия для подготовки детей к школьному обучению;
- качество обучения соответствует требованиям, в ходе педагогической работы решаются все основные задачи воспитания и обучения;
- дети имеют достаточный уровень развития коммуникативных навыков, достаточный уровень мотивационной готовности к обучению в школе;
- дети хорошо усвоили программный материал и готовы к школьному обучению.

### Результаты диагностики музыкальных руководителей

Музыкально-педагогическое наблюдение проводилось с воспитанниками детского сада с целью выявить качество знаний и уровень их развития по всем видам музыкальной деятельности, подобрать формы и методы работы с детьми. Для сбора информации использовались такие методы как наблюдение, беседы, игровые ситуации, дидактические пособия, детские музыкальные инструменты.

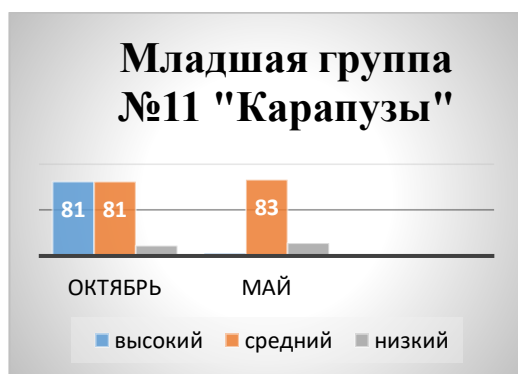
Уровень музыкального развития дошкольников определяется в начале учебного года (октябрь) и в конце учебного года (май) в следующих видах музыкальной деятельности:

1. Слушание музыки
2. Пение
3. Музыкально-ритмические движения
4. Игра на детских музыкальных инструментах
5. Детское музыкальное творчество

Для каждой возрастной группы определяются показатели и задания, которые позволяют судить о динамике развития музыкальных способностей.

Диагностика проводится в течение нескольких занятий на программном материале.

Оценка уровня развития музыкальных способностей детей проходит по трехбалльной шкале.



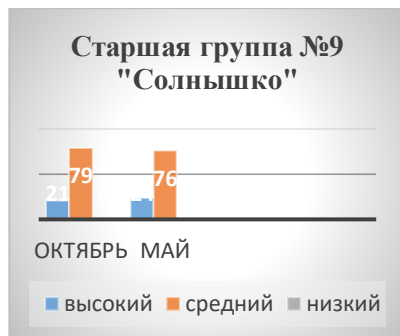
Используя систематическую и планомерную работу по развитию музыкальных способностей к концу учебного года, показатели изменились в положительную сторону, изменились показатели высокого и среднего уровней: в средней группе на 8%, в младшей группе №2 высокий уровень повысился на 8%, а средний на 10%. В младшей группе №11 «Карпузы» во второй половине года поступили новые дети- 3 ребенка, и в связи с этим увеличился низкий уровень на 3%.

У детей развились вокальные и певческие навыки, укрепился и расширился певческий диапазон. Более ярко выражена эмоциональная отзывчивость к прослушанной музыке.

Дети стали более ритмичны. Ярче проявляют интерес к игре на детских музыкальных инструментах.

Развитие воображения и способность к творческим проявлениям прослеживаются слабо и это является одной из задач на будущий учебный год.





Сравнительный анализ мониторинга показал положительную динамику развития музыкальных качеств у детей по сравнению с началом учебного года. Воспитанники детского сада успешно освоили программу музыкального развития.

Используя систематическую и планомерную работу по развитию музыкальных способностей к концу учебного года, изменилось в положительную сторону. Показатели низкого уровня понизились на 9% (вновь поступившие дети).

Анализ полученных данных показал, что программный материал по образовательной области «Художественно-эстетическое развитие» усвоен на достаточно высоком уровне. Наиболее высокие результаты показали воспитанники старших групп.

Соответствие уровня знаний воспитанников, правильно организованная ежегодная психолого-педагогическая диагностика два раза в год (X, IV). В каждой возрастной группе в наличии имеется папка с материалами обследования детей и инструментарием. Результаты обобщаются, проходят сравнительный анализ, который выносится на рассмотрение педагогического совета. На основании изученного состояния уровня знаний

воспитанников делаются выводы и даются необходимые рекомендации, что отражено в материалах и протоколах педсоветов. Информация по психолого-педагогическому обследованию детей систематизирована и находится в методическом кабинете.

В целом уровень развития физических, психических и социальных качеств детей соответствуют возрастной норме и оцениваются удовлетворительно.

**Показатели адаптации вновь прибывших детей  
в 2022/2023 учебном году.**

Возраст	Всего детей	Лёгкая степень	Средняя степень	Тяжёлая степень
2-3года	24	19	5	-
3-4 года	36	28	8	-
4-5 лет	7	7	0	-
5-7 лет	25	22	3	
<b>итого</b>	<b>92</b>	<b>76</b>	<b>16</b>	<b>-</b>

**Показатели заболеваемости в период адаптации  
в 2022 учебном году.**

Всего поступило детей	Заболели в период адаптации	В %	Диагноз
92	23	25	ОРВИ

**Развивающая и психокоррекционная работа  
педагога-психолога МБДОУ № 100 «Космос» в 2022/2023 учебном году  
Содержание развивающей и психокоррекционной работы  
педагога-психолога ОУ.**

**Цели ДОУ:** построение образовательной деятельности на основе современных образовательных технологий, обеспечивающих развитие различных форм инициативы, активности и самостоятельности дошкольников в условиях реализации ФГОС ДО

**Задачи ДОУ:**

1. Внедрение разнообразных форм сотрудничества ДОУ и семьи с целью построения конструктивного взаимодействия, обеспечивающего целостное развитие личности ребенка, сохранения и укрепления его физического и эмоционального здоровья.
2. Повышение профессиональной компетентности педагогов в области создания индивидуализированной предметно-пространственной среды в группах и развивающей среды вне групповых помещений и участков ДОУ.
3. Реализация рабочей программы воспитания через организацию образовательных событий, посвященных памятным датам российской истории, государственным и национальным праздникам Российской Федерации и Республики Крым, включенным в Календарь образовательных событий.

4. Расширение спектра инновационных технологий с целью повышения способности педагогической системы детского сада достигать качественных результатов образования и диссеминировать положительный опыт.

*Цель деятельности психологической службы ДООУ:* создание условий для обеспечения полноценного психического и личностного развития детей дошкольного возраста в процессе их воспитания, образования и социализации на базе ДООУ.

Численность обучающихся: 319, в том числе по возрастам и ступеням обучения

Дошкольники (кол-во групп/кол-во чел.) 11 групп / 319 человек

Группа раннего возраста №1 «Звездочка» - 21ч;

младшая гр. №11 «Почемучки» - 29ч;

младшая гр. № 2 «Солнечные зайчики» - 29ч;

средняя гр. № 6 «Веселинки» - 32ч;

средняя гр. № 3 «Непоседы» - 28ч;

средняя гр. № 4 «Звоночек» - 35ч.

старшая гр № 10 «Капитошка» - 23ч;

старшая гр № 8 «Веселые затейники» - 32ч;

старшая гр № 5 «Ромашка» - 30ч;

старшая гр № 9 «Солнышко» - 28ч;

подготовительная гр.№ 7 «Подсолнушек» - 32ч.

Численность педагогических работников в ДООУ: 18 человек.

Проблема, над решением которой работает психологическая служба в учебном году: Профилактика и преодоление отклонений в социальном и психологическом здоровье через повышение психолого – педагогической культуры и компетенции взрослых, участвующих в воспитании и развитии детей.

### 1. Личные данные

ФИО педагога-психолога (полностью)	Дата рожд.	Базовое образование по специальности и (вуз, год окончания)	Стаж работы		Нагрузка	Квалиф. категория	Год прохожд. последней аттестации	Год прохождения последних КПК
			Общий пед.	В должности				
Волошина Татьяна Владимировна	20.04.1962	2003 КИПУ Педагогика и психология дошкольная	32	9	1 ставка	Высшая	2020г.	2021г.

### 2. Объемные показатели работы педагога-психолога

№		Категория	Количество мероприятий	Охват (всего человек)
1	Проведено индивидуальных консультаций:	Обучающихся -	-	
		Родителей -	50	40

		Педагогов -	28	14
2	Проведено групповых мероприятий: (в т.ч. семинаров, занятий и т.д.)	С обучающимися	180	280
		С родителями -	20	180
		С педагогами -	12	14
3	Количество групповых диагностических обследований (мониторинг адаптации, познавательной сферы и т.д.):	обучающиеся -	9	180
		Педагоги -	3	14
		Родители-	4	60
4	Количество индивидуальных диагностических обследований	Обучающиеся-	85	150
		Педагоги-	1	14
5	Реализация коррекционно-развивающих программ:	Коррекционных	4 программы 62 часа	103
		Развивающих	6 программ 138 часов	177
6	Участие в проведении открытых мероприятий	Школа / ДООУ		
		Город	4	200
		Республика		

**Методическое обеспечение**  
**Список используемых психодиагностических методик**  
**(по факту в течение года)**

№	Название психодиагностической методики	Автор	Литературный источник
1	Методика определения степени социальной адаптации ребёнка в ДООУ Экспресс-диагностика особенностей адаптации детей к ДООУ, выявление динамики Диагностика нервно-психического развития детей раннего возраста.	Остроухова А. Роньжина А.С. Микляева Ю.В. Сидоренко В.Н.  Г.В.Печора К.Л. Аскарин Н.М. Пентюхина	Игры и упражнения Роньжина А.С. Микляева Ю  Дети раннего возраста в дошкольных учреждениях – М.: Просвещение, 1986 г.
2	Мониторинг психологической готовности к школе: Тест Керна - Йерасика – диагностика уровня готовности к школьному обучению. Скрининговая диагностика школьной зрелости.	Венгер, Гуткина Н.И, Эльконин, Г.Вицлак  Методические рекомендации ИМЦ	А.Л. Венгер. Психологическая готовность дошкольников. Немов Р.С. «Психодиагностика»,- М.: ВЛАДОС, 2001
3	Тест тревожности В.Амен, М. Дорки. Рисунок семьи; Методика «Кинестетический рисунок семьи», КРС Исследование особенностей эмоционально-волевой сферы: Выявление взаимоотношений в семье. (АСВ)	В.Амен, М. Дорки Кауфман С.  Т.Д.Зинкевич-Евстигнеева Эйдемилер Калягин В.С.	Костина Л.М.Игровая терапия с тревожными детьми. - СПб.:Речь. А.Л.Венгер «Психологические рисуночные тесты» М.: ВЛАДОС-ПРЕСС, 2006; Энциклопедия методов диагностики
4	Диагностика уровня развития познавательных процессов Экспресс-диагностика	Павлов, Руденко Панфилова М.А. Шарохина В.Л.	Методическое пособие Игротерапия общения.

5	Диагностика межличностных взаимоотношений в группе. Диагностика личностных качеств. Методика САТ Методика игры «Секрет», «Почта» Метод вербальных выборов	Жиль Р. модификация Гильяшева И.Н. Игнатъева Н.Д.  Бине	С.В Велиева «Диагностика психических состояний детей дошкольного возраста» -СПб: Речь.
6	Определение индивидуальных особенностей и наклонностей личности. Углублённая диагностика детей.	Марциковская Т.Д. Забрамная С.М. Семаго Н.Я. Семаго М.М	Психодиагностический комплект психолога. Диагностический альбом.
7	Диагностика детско – родительских взаимоотношений	Варг А.Я. СтолинВ.В.	«Психолог в детском саду», М - ИНТОР
8	Изучение проявлений психомоторного благополучия, координации.	Крюкова С.В.	Тренинговая программа М.: Генезис

### Список используемых коррекционно-развивающих и профилактических программ

№	Название программ, направленность	Автор программы	Адаптирована источник	Кем и когда утверждена, согласована	Количество часов	Назначение	Количество детей
1	Занятия с детьми в период адаптации	Роньжина А.С.  Ю.В.Микляева, В.Н.Сидоренко	ИМЦ	Заведующим МБДОУ № 100 «Космос»	36	Помощь детям в период адаптации к новым условиям	60
2	Программа психологических занятий с детьми 6-7 лет «Лесная школа»	Куражева Н.Ю.	По программе «ЦветикСемицветик»	Заведующим МБДОУ № 100 «Космос»	19	Способствовать формированию учебно – познавательного мотива.	32
3	Первый блин с начинкой из сказки	Царькова О.В	Вестник практической психологии образования № 2-3.20011	Заведующим МБДОУ № 100 «Космос»	19	Помощь в преодолении трудностей адаптации	32
4	«Коррекционно-развивающие занятия»	Шарохина В.Л.	ИМЦ	Заведующим МБДОУ № 100 «Космос»	32	Развитие памяти, внимания, творческого мышления детей.	48
5	Сборник сказок для успешной адаптации к ДОУ	Зарянова Н.	ИМЦ	Заведующим МБДОУ № 100 «Космос»	7	Профилактика дезадаптации детей в период привыкания к ДОУ	15
6	Приключения будущих первоклассников	Арцишевская»	СПб: Речь, 2007	Заведующим МБДОУ № 100 «Космос»	36	Повышение уровня готовности к школе.	32
7	Программа психологических занятий с детьми «Цветик-Семицветик	Куражева Н.Ю.	ИМЦ	Заведующим МБДОУ № 100 «Космос»	18	Создание условий для естественного психологического развития ребенка.	24
8	«Удивляюсь, злюсь, боюсь, хвастаюсь и радуюсь»	Слободняк Н.П.		Заведующим МБДОУ № 100 «Космос»	17	Эмоциональное развитие детей.	12

9	«Про девочек и мальчиков»	Стефанова С.В	КРИПШО	Заведующим МБДОУ № 100 «Космос	8	Развитие самосознания и индивидуальности ребенка.	12
10	«Какой я»	Князева, Стеркина		Заведующим МБДОУ № 100 «Космос	8	Развитие эмоционально – социальной сферы	12

### Материально-техническое обеспечение деятельности практического психолога ОУ/ДОУ

Краткое описание рабочего места (отдельный кабинет, состоящий из 2-х помещений, отдельный рабочий кабинет, рабочее место в 1 кабинете с..)	Материалы и документация кабинета (указать степень наличия) *				Оборудование кабинета (указать степень наличия) *			
	Нормативно-правовые документы	Учебно-методические материалы	Справочно-информационные материалы	Учетно-статистические документы	Мебель	Сейф	Компьютер	Аудио- и видеотехника
отдельный кабинет	«полное»	«полное»	«полное»	«полное»	«полное»	«отсутствует»	«полное»	«отсутствует»

Наличие зонирования: есть рабочая, учебная, игровая зоны.

Наличие в ДОУ подписки на профессиональные периодические издания:

«Справочника педагога – психолога ДОУ» - выписывается ДОУ.

Самообразование (указать тему, список изученной литературы, какие оформлены материалы: **«Использование методов арт-терапии в работе педагога-психолога для внедрения новых форм сотрудничества ДОУ и семьи направленных на укрепление детско-родительских взаимоотношений»**

Изучила и внедрила новые формы и направления сотрудничества ДОУ и семьи с использованием методов арт-терапии: куклотерапия, песочная терапия, театрализация.

Список изученных материалов:

1. Копытин А.И. Руководство по групповой арт-терапии. – СПб.: Речь, 2003
2. Копытин А.И., Свистовская Е.Е. Арт-терапия детей и подростков. М.: Когито - Центр, 2007.
3. Арт-терапия – новые горизонты / Под ред. А.И. Копытина. – М.: Когито-Центр, 2006. – 336 с.

#### 3.4. Перечень проблем, по которым обращаются за консультациями (по факту)

№ п/п	Тематика обращений	Количество обращений
<b>Со стороны родителей</b>		
	Проблемы, связанные с адаптацией	18
	Проблемы, связанные с развитием	8
	Проблемы, связанные с обучением	2
	Проблемы, связанные с воспитанием	2
	Проблемы, связанные с поведением	4
	Эмоциональные трудности	3
	Определение уровня актуального развития	6
	Определение дальнейшего образовательного маршрута	4
	Профессиональная ориентация	
	Детско-родительские отношения. Семейные взаимоотношения. Конфликты в семье.	3
	Профилактические консультации для семей, попавших в трудные жизненные ситуации	
	Вопросы оздоровления	
<b>Со стороны педагогов</b>		
	Проблемы, связанные с адаптацией	2
	Проблемы, связанные с развитием	4
	Проблемы, связанные с обучением	6
	Проблемы, связанные с воспитанием	4
	Проблемы, связанные с поведением	8
	Эмоциональные трудности	2
	Определение уровня актуального развития	
	Определение дальнейшего образовательного маршрута	
	Профессиональная ориентация	
	Конфликтные ситуации между обучающимися	
	Профессиональная деятельность	2
	Детско-родительские отношения.	
<b>Со стороны детей</b>		
	Взаимоотношения со сверстниками. Отношения с классным коллективом	
	Детско-родительские отношения	
	Отношения с педагогами	
	Проблемы, связанные с адаптацией	
	Проблемы, связанные с развитием	
	Проблемы, связанные с обучением	
	Проблемы, связанные с поведением	
	Эмоциональные трудности	
	Профессиональная ориентация	

Деятельность педагога-психолога в рамках психологического сопровождения в МБДОУ № 100 «Космос» осуществлялась по следующим направлениям:

- Психодиагностическая работа
- Психокоррекционная и развивающая работа
- Психопрофилактика и психологическое просвещение

- Психологическое консультирование

- Организационно-методическая работа.

На первом этапе работы педагога – психолога, после получения запроса, по результатам проведенных обследований, в связи с выделенной проблемой, необходимо было уделить внимание следующим актуальным вопросам:

1. Создание условий для обеспечения полноценного психического и личностного развития детей дошкольного возраста.
2. Профилактика и преодоление отклонений в социальном и психологическом здоровье через повышение психолого – педагогической культуры и компетенции взрослых, участвующих в воспитании и развитии детей.

**Работа с родителями** была представлена в виде информирования через сайт, информационные стенды и непосредственно в офлайн формате в форме консультаций, сообщений, рекомендаций, выступлений на родительских собраниях.

Была предоставлена информация по темам:

***Сентябрь:***

- «Мой ребенок не хочет идти в детский сад» Как преодолеть трудности в адаптации к группе детского сада.
- «Эмоционально-поведенческие сложности и личностные особенности ребенка – застенчивость, тревожность, страхи, конфликты, обиды, капризы» Что делать родителям?

***Октябрь:***

- «Возрастные особенности детей в дошкольном детстве, кризисы и зоны ближайшего развития»
- «Как правильно подготовить ребёнка к обучению в школе» Что такое психологическая готовность к школе.

***Ноябрь:***

- Семейные проблемы, которые негативно отражаются на ребенке (развод родителей, внутрисемейные конфликты, рождение младшего ребёнка). «Как помочь ему пережить это?»
- Трудности в детско-родительских отношениях, нарушение контакта между взрослым и ребенком, частые конфликты, скандалы, истерики. «Я не понимаю, чего он(она) от меня хочет?! Я устала!»

***Декабрь:***

- «Отравляющая педагогика» Комплекс воспитательных воздействий родителей, которые ведут к развитию травмированной личности.
- «Надо ли учить старшего дошкольника писать письменными буквами и что такое ручная умелость»

***Январь:***



➤ «Развивающие игры и их место в семейном досуге. Как развивать детское воображение в повседневной жизни ребёнка»

***Февраль:***

➤ Личностное развитие ребёнка-дошкольника. Роль семьи в воспитании личностных качеств ребёнка.

➤ Профилактика детских неврозов. Зарядка позитивного мышления.

***Март:***

➤ «Критические периоды в развитии речи ребенка и роль родителей в профилактике отклонений»

➤ Совместные досуги детей и родителей: сюжетно-ролевая игра, домашний театр - как способ воспитания и развития ребёнка.

***Апрель:***

➤ «Не хочу в школу или 10 частых проблем перед выпуском из ДОУ»

➤ Прогулки с детьми как средство общения и способ развития представлений об окружающем мире, слухового и зрительного восприятия.

***Май:***

➤ «Будем вместе заниматься и играть, и развиваться. Арт-терапевтические и оздоровительные технологии для здоровья»

➤ Проведём лето с пользой: игры для развития коммуникации и укрепления здоровья»

**Работа с педагогами** была представлена: семинарами, тренингами, мастер – классами, консультациями (индивидуальными и групповыми), размещением информации на сайте, в информационных уголках и в виде памяток, по темам:

✓ Особенности адаптационного периода у дошкольников, пути его облегчения. Определение сложностей адаптации. Проанализировать распределение по уровням адаптации.

✓ «Факторы успешной адаптации» Определение трудностей протекания периода адаптации (круглый стол)

✓ «Запрос педагогов групп», уточнение характера актуальной проблемы по вопросам воспитания, обучения и развития дошкольников. Опросник.

✓ «Оценка особенностей развития ребёнка дошкольного возраста» Анкетирование.

✓ «Профилактика эмоционального выгорания» тренинги, мастер классы.

✓ «Причины нарушения речи у детей дошкольного возраста»

✓ Мастер-класс «Простые приёмы развития речи детей»

✓ Психологический квест «Наши ресурсы» Упражнения «Мигалки по кругу», «Веер», Матрица доступа», «Мандала счастья»

✓ «Оценка уровня коммуникабельности педагога с родителями». тренинг

✓ «Личностная и социально-психологическая готовность ребенка к школе» тренинг

- ✓ «Как повысить уверенность в себе». помочь педагогам в раскрытии своих сверхвозможностей, повысить уверенность в себе. тренинг
- ✓ "Умеем ли мы разговаривать с рассерженными родителями?" тестирование
- ✓ Дружеские взаимоотношения детей дошкольного возраста, как психолого – педагогическая проблема. Консультация.
- ✓ Песочная терапия как средство познавательного и эмоционального развития детей.

**Работа психолога с детьми осуществлялась в соответствии с годовым планом, по запросу, по результатам диагностических групповых и индивидуальных обследований, через**

- ✓ - развитие и коррекцию эмоциональной сферы;
- ✓ - развитие коммуникативных способностей;
- ✓ - развитие и коррекцию познавательной сферы;
- ✓ - предупреждение возможных осложнений в психическом развитии;
- ✓ - развитие самостоятельности, произвольности.

### **Социально-психологические исследования, скрининги, мониторинги в ДОУ**

№ п/п	Тема	Цель	Целевая группа	Выборка	Представление результатов (форма: отчет, справка и пр.)
1	Адаптация	Выявить динамику социально-психологической адаптации детей к условиям ДОУ	Вновь прибывшие дети	21 ребенок раннего возраста, 32 младшего и среднего. 30 старшего дошкольного возраста. 60% лёгкая степень адаптации, 40% средняя	Справка, аналитический отчёт
2	Мониторинг психологической готовности к обучению в школе	Определение уровня психологической готовности к школе	Дети старшего дошкольного возраста	Обследовано на начало года 59 детей и на конец года 62 дошкольника Высокий уровень показали 48,3% (30 детей) Средний уровень 51,6% (32 ребёнка)	Справка, аналитический отчёт, сводная таблица.

### **Организационно –методическая работа:**

- ✓ Подбор и изучение нормативно-правовой документации
- ✓ подготовка коррекционно-развивающих программ, диагностического материала, конспектов занятий, игр, упражнений.
- ✓ обработка данных, полученных в ходе исследований, оформление личных карт, работа с документами.

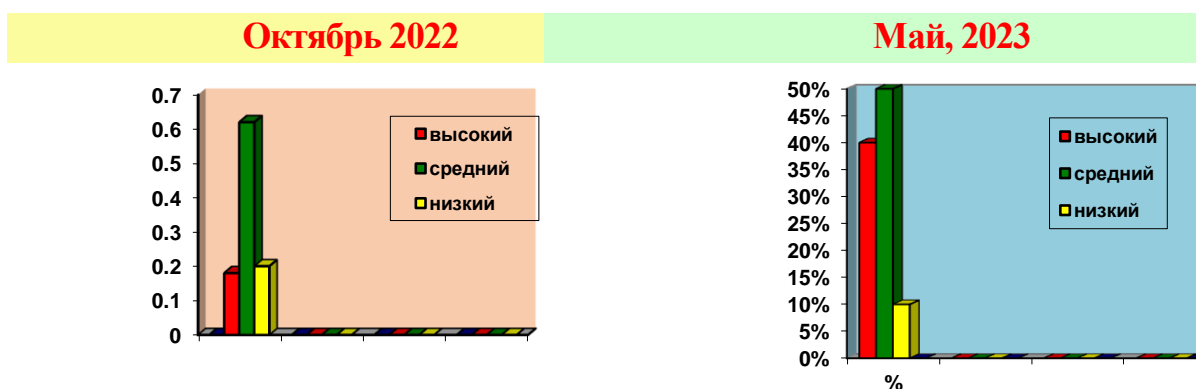
- ✓ подготовка к педсоветам, консультациям, семинарам, методическим объединениям; составление планов, отчетов, справок; разработка рекомендаций для родителей и педагогов;

### Результаты диагностики физического развития.

Усовершенствованию системы физического воспитания дошкольников способствовал четкий и систематический медико- педагогический контроль состоянием здоровья, физическим развитием и двигательной подготовкой детей.

Администрацией и врачом осуществлялась комплексная оценка состояния здоровья детей, контроль за организацией всех разделов физического воспитания и закаливания, медико-педагогическое наблюдение физкультурных занятий (1 раз в месяц в каждой возрастной группе).

Показатели физического развития детей отражаются в листах здоровья, а результаты исследований заносятся в индивидуальные карты. По результатам исследования за 2022/2023 г. уровень физического развития детей дошкольных групп имеет хорошие показатели, которые представлены в диаграммах:



Сравнительный анализ полученных результатов отражает эффективность организации физкультурно-оздоровительной работы. Низкий уровень физического развития объясняется тем, что дети пропускали занятия, нет активной деятельности дома, индивидуальные особенности детей.

**Вывод:** продолжать совершенствовать систему мероприятий, направленных на совершенствование знаний детей о потребности в здоровом образе жизни, привитии интереса к физкультуре и спорту; корректировать совместную работу ДОУ и семьи по вопросам физического развития дошкольников.

### Дополнительное образование

С октября 2023 года в МБДОУ №100 «Космос» открыты платные образовательные услуги: 3 кружка: спортивно-оздоровительной и художественной направленности.

Большое значение для развития дошкольника имеет организация системы дополнительного образования в ДОУ, которое способно обеспечить переход от интересов детей к развитию их способностей. Развитие творческой активности каждого ребенка представляется главной задачей современного дополнительного образования в ДОУ и качества образования в целом.

Дополнительные образовательные услуги в детском саду организуются на основании пожеланий родителей. Ежегодно в детском саду проводится социологические опросы родителей по выявлению степени удовлетворенности качеством услуг дошкольного образования.

Спектр дополнительных услуг в нашем дошкольном учреждении индивидуален и ведется на платной основе, по нескольким направлениям. Дополнительное образование является составляющей единого образовательного пространства МБДОУ № 100 «Космос» и создаются в соответствии с интересами детей, социального заказа общества (детей, родителей, педагогического коллектива), а для ДОУ является дополнительным источником привлечения финансовых ресурсов для развития учреждения. В настоящее время дополнительные образовательные услуги в детском саду осуществляется на платной основе по следующим направлениям:

- ✓ художественное направление:
  - «Театральный сундучок»,
  - «Веселые ноты»,
- ✓ физкультурно-спортивное направление:
  - «Тхэквондо»

#### **4. Функционирование внутренней системы оценки качества образования.**

В детском саду проводятся внешняя оценка воспитательно-образовательной деятельности (родителями) и внутренняя (мониторинг). Цель контроля: оптимизация и координация работы всех структурных подразделений детского сада для обеспечения качества образовательного процесса. В детском саду используются эффективные формы контроля:

различные виды мониторинга:

- управленческий, медицинский, педагогический,
- скрининг-контроль состояния здоровья детей,
- социологические исследования семей.

Контроль в детском саду начинается с руководителя, проходит через все структурные подразделения и направлен на следующие объекты:

- охрана и укрепление здоровья воспитанников,
- воспитательно-образовательный процесс,
- кадры, аттестация педагогов, повышение квалификации,
- взаимодействие с социумом,
- административно-хозяйственная и финансовая деятельность,
- питание детей,
- техника безопасности и охрана труда работников и жизни воспитанников.

В штате МБДОУ №100 «Космос» предусмотрено 1.5 ставки медицинской сестры. Заключен договор между МБДОУ и ГБУЗ РК «Симферопольской городской детской

клинической больницы» для осуществления медицинской деятельности и созданы для этого все необходимые условия. Врач осуществляет прием по графику.

Медицинский персонал обеспечен в достаточном количестве эффективными средствами для мытья и обеззараживания рук, средствами индивидуальной защиты (перчатками, масками и др.), 3-мя комплектами сменной спец одежды и одноразовыми наборами (халаты, шапочки) спецодежды, что соответствует п.п. 12.3, 15.10, 15.15 главы I СанПиН 2.1.3.2630-10 с изменениями СП 2.4. 3648-20. Стирка спецодежды медперсонала проводится в прачечной детского сада. Условия для переодевания персонала имеются.

Соблюдается прохождение профилактических осмотров персонала, работающего в МБДОУ согласно перспективному графику.

В соответствии с санитарно-эпидемиологическими правилами и нормативами выполняются требования к организации питания воспитанников в МБДОУ.

В МБДОУ №100 «Космос» осуществляется системный подход к оздоровлению воспитанников в соответствии с санитарно-эпидемиологическими правилами и нормативами, что существенно влияет на снижение заболеваемости воспитанников. Ведется учет детей по группам здоровья для построения воспитательно-образовательного процесса.

Медицинская сестра осуществляет контроль над соблюдением санитарно-гигиенических норм и требований.

Медицинское обслуживание детей организуется согласно годовому плану работы, плану профилактических мероприятий, направленных на предупреждение инфекционных заболеваний, пищевых отравлений, ОРВ и гриппа, плана профилактических прививок, санитарно-просветительной работы: примерного меню, утвержденного городской СЭС, что существенно влияет на снижение заболеваемости воспитанников. Ведется учет детей по группам здоровья для построения воспитательно-образовательного процесса.

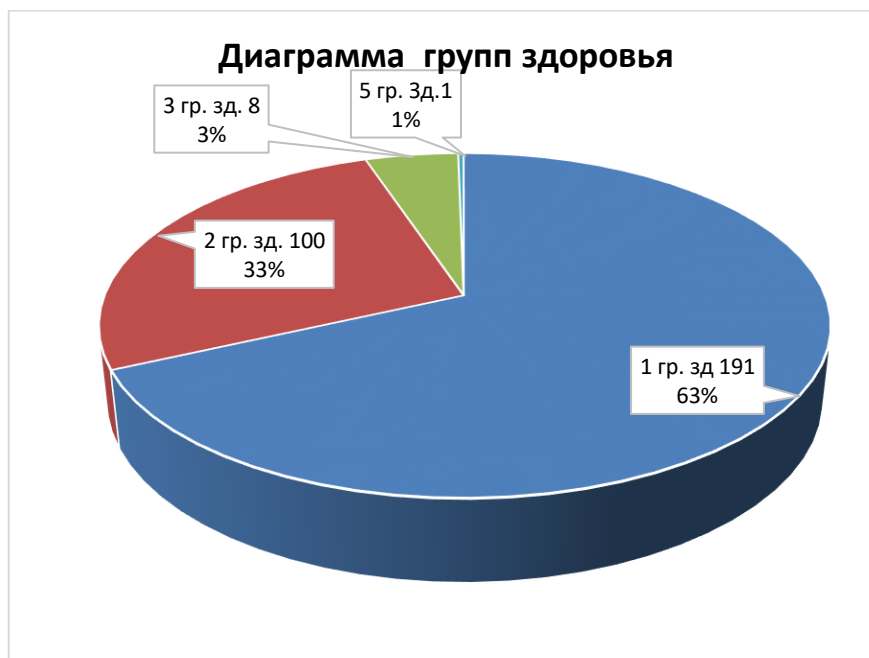
### **Распределение детей по группам здоровья в МБДОУ № 100 «Космос» г. Симферополя**

Группа № 1 «Звездочки»			Группа № 2 «Солнечные зайчики»		Группа № 3 «Непоседы»			Группа № 4 «Звоночек»			Группа № 5 «Ромашка»			Группа № 6 «Веселинки»		
I.	II	V	I	II	I	II	III	I	II	III	I	II	III	I	II	III
16	4	1	22	8	16	8	2	18	3	-	20	8	2	18	11	1

Группа № 7 «Подсолнушек»				Группа № 8 «Веселые затейники»				Группа № 9 «Солнышко»		Группа № 10 «Капитошка»		Группа № 11 «Карпузы»	
I	II	III	V	I	II	III	V	I	II	I	II	I	II
17	9	1	1	17	10	0	1	17	9	10	12	20	8

**Всего:**

<b>I группа</b>	<b>II группа</b>	<b>III группа</b>	<b>IV группа</b>	<b>V группа</b>
191	100	8	-	3



Необходимо отметить, что большее количество детей, посещающих дошкольное учреждение, входят в первую группу здоровья, и ежегодно отмечается положительная динамика, благодаря четко выстроенной модели в физическом развитии детей: систематической профилактической деятельности, закаливанию, организации двигательного режима.

### **Работа с родителями**

Работа с семьей и общественностью осуществлялась в МБДОУ на основании Федеральных нормативных документов: Закона "Об образовании в Российской Федерации" от 29 декабря 2012 г. N 273-ФЗ с изменениями от 08.12.2020г., Семейного кодекса, Конвенции о защите прав ребёнка, Конституция РФ, Федерального государственного образовательный стандарт дошкольного образования. Лицензия на образовательную деятельность №2333 от 25 мая 2018 года, настоящая лицензия предоставлена на основании решения приказа Министерства образования, науки и молодежи Республики Крым от 27 июля 2016г. №2654

Нормативных документов МБДОУ по взаимодействию с семьями воспитанников:

- 1) Устава МБДОУ №100 «Космос»
- 2) Договоров с родителями (законными представителями)
- 3) Положений:
  - О родительском собрании;
  - О родительском комитете;
  - Об организации прогулок с воспитанниками МБДОУ;

- О конкурсах, проводимых в МБДОУ;
- О психолого-педагогическом консилиуме ДОУ.

Основополагающим в работе с родителями являлся принцип двустороннего сотрудничества, способствующий активизации ранее неиспользуемых ресурсов обеих сторон, выражающийся цепочкой «педагог-ребенок - родитель».

Педагогическим коллективом, медицинской и психологической службами МБДОУ проведена следующая работа с родителями:

- разработан и реализован план совместной работы семьи и МБДОУ по охране жизни и здоровья детей;

-осуществлена широкая информационно-пропагандистская работа по ознакомлению родителей с методами и приемами формирования у детей навыков безопасного поведения в общественной и природной среде; оформлен информационный материал по ОБЖ «Безопасность».

Основными формами взаимодействия МБДОУ с семьей являются:

- родительские собрания;
- итоговые конференции;
- консультации по запросам родителей;
- родительские лектории;
- выпуск папок-передвижек;
- анкетирование;
- совместные музыкально-спортивные праздники, развлечения;
- сотрудничество с филиалом библиотеки №23 имени И.Л. Сельвинского;
- экскурсии в Пожарную часть №13, Пожарно-спасательную часть №2;
- трудовые десанты на участках;
- выставки поделок и рисунков;
- участие в благотворительной ярмарке;
- Дни открытых дверей;
- КВН и др.

Вопросы гуманизации детско-родительских отношений осуществлялись посредством изучения семьи, установления контакта с ее членами, согласования воспитательных воздействий на ребенка: анкетирование, опросы, беседы, наблюдения, создание педагогических ситуаций, анализ детских рисунков, рассказов на заданную тему, запись вопросов родителей для организации собраний, выпуск совместных газет, и др.

Основополагающим в работе с родителями являлся принцип двустороннего сотрудничества, способствующий активизации ранее неиспользуемых ресурсов обеих сторон, выражающийся цепочкой «педагог-ребенок - родитель».

Педагогическим коллективом, медицинской службой МБДОУ № 100 «Космос» г. Симферополя проведена следующая работа с родителями:

### **1. Общие родительские собрания:**

- «О задачах педагогического коллектива и родителей в воспитании и обучении детей»;

- «Итоги совместной работы МБДОУ и родителей».

## **2. Групповые родительские собрания.**

### **Группа раннего возраста:**

- «Роль взрослых в легкой адаптации детей в новых жизненных условиях ДОУ»;
- «Роль игры в жизни ребенка»;
- «Достижения малышей на пороге младшей группы».

### **Младшие группы:**

- «Задачи педагогического коллектива и родителей в воспитании и обучении детей»;
- «Здоровье ребенка в наших руках». 10 заповедей здорового образа жизни;
- «Достижения малышей на пороге средней группы».

### **Средние группы:**

- «К новым знаниям в новом году!»;
- «Театр- наш друг и помощник»;
- «Родители на каникулах с детьми. Позаботимся о безопасности».

### **Старшие группы:**

- «Начало учебного года- начало нового этапа в жизни детского сада и воспитанников старшей группы»;
- «Экологическое воспитание дошкольников»;
- «Вот и стали мы на год взрослее!».

### **Подготовительная группа:**

- «Ваш ребенок- будущий школьник»;
- «Семья на пороге школы»;
- «Подведем итоги. Ребенок на пороге школьной жизни».

## **3. Совместные мероприятия.**

Благоустройство ДОУ, подготовка к праздникам, подготовка и участие в проведении тематических выставках, вовлечение семей воспитанников в воспитательный процесс.

## **4. Консультации.**

- «Мой ребенок не хочет идти в детский сад» Как преодолеть трудности в адаптации к группе детского сада
- «Эмоционально-поведенческие сложности и личностные особенности ребенка – застенчивость, тревожность, страхи, конфликты, обиды, капризы» Что делать родителям?
- «Возрастные особенности детей в дошкольном детстве, кризисы и зоны ближайшего развития»



- «Как правильно подготовить ребёнка к обучению в школе» Что такое психологическая готовность к школе.
- Семейные проблемы, которые негативно отражаются на ребенке (развод родителей, внутрисемейные конфликты, рождение младшего ребёнка). «Как помочь ему пережить это?»
- Трудности в детско-родительских отношениях, нарушение контакта между взрослым и ребенком, частые конфликты, скандалы, истерики. «Я не понимаю, чего он(она) от меня хочет?! Я устала!»
- «Отравляющая педагогика» Комплекс воспитательных воздействий родителей, которые ведут к развитию травмированной личности.
- Надо ли учить старшего дошкольника писать письменными буквами и что такое ручная умелость»
- «Развивающие игры и их место в семейном досуге. Как развивать детское воображение в повседневной жизни ребёнка»
- Личностное развитие ребёнка-дошкольника. Роль семьи в воспитании личностных качеств ребёнка.
- Профилактика детских неврозов. Зарядка позитивного мышления
- «Критические периоды в развитии речи ребенка и роль родителей в профилактике отклонений»
- Совместные досуги детей и родителей: сюжетно-ролевая игра, домашний театр - как способ воспитания и развития ребёнка.
- «Не хочу в школу или 10 частых проблем перед выпуском из ДОУ»
- Прогулки с детьми как средство общения и способ развития представлений об окружающем мире, слухового и зрительного восприятия.
- «Будем вместе заниматься и играть, и развиваться. Арт-терапевтические и оздоровительные технологии для здоровья»
- Проведём лето с пользой: игры для развития коммуникации и укрепления здоровья»

#### **Тематические выставки, конкурсы.**

- Фотогазета «Лето- это маленькая жизнь»
- Выставка «Сундучок Крымской осени».
- Выставка рисунков «Моя мама лучше всех»
- Выставка «Новогоднее чудо»
- Выставка групповых газет «День защитника Отечества»
- Выставка творческих работ «Весна-красна»
- Выставка поделок «Космос- это интересно»
- Выставка поделок «Пасхальные мотивы»
- Выставка детских рисунков «Салют Победы не померкнет»
- Участие в городских, республиканских выставках, конкурсах, фестивалях, методических мероприятиях.

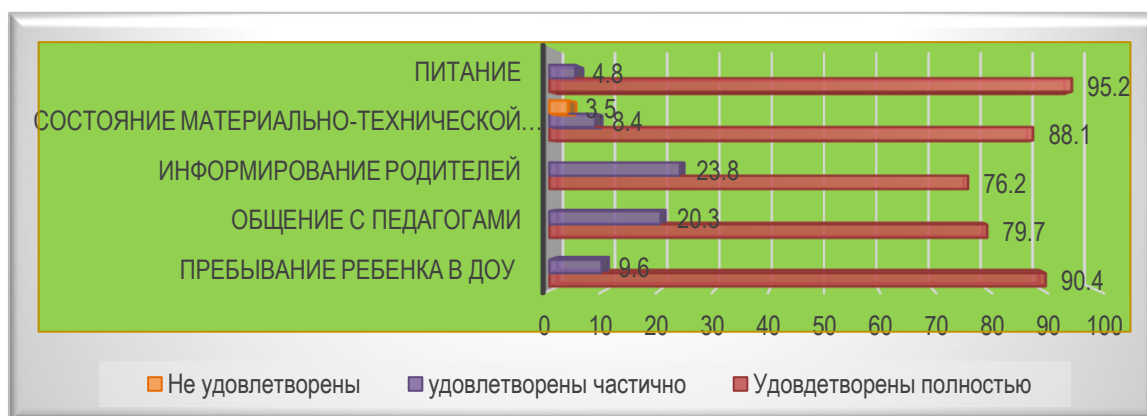
Благодаря тесному сотрудничеству педагогов с родителями появилась их заинтересованность во всех мероприятиях, проводимых в МБДОУ: в утренниках, спортивных соревнованиях, благотворительных акциях, трудовых десантах по благоустройству территории МБДОУ, что является основой для укрепления, совершенствования материально-технической базы дошкольного учреждения. Организованная работа Совета работников образовательного учреждения помогает в управлении МБДОУ:

- в решении вопросов модернизации воспитательно-образовательной среды групп в соответствии с современными санитарно-гигиеническими требованиями;
- в решении вопросов организации рационального питания;
- в вопросах оздоровления детей;
- в выполнении основных задач государственной программы, с учетом особенности крымского региона.

Современной эффективной формой работы с родителями является проведение Дней открытых дверей. Живое общение с родителями помогает педагогам МБДОУ в анализе и оценке результатов воспитательно-образовательной работы. По итогам взаимодействия с родителями педагоги и администрация сделали следующий вывод: наиболее приемлемыми и эффективными формами взаимодействия МБДОУ с семьей являются игровые, соревновательные мероприятия, родительские собрания в группах в виде круглых столов.

Такая форма организации педагогического просвещения позволяет включить родителей в живой процесс обмена опытом семейного воспитания, развивать навыки общения родителей разных групп, сплотить родительский коллектив.

### **Результаты анкетирования по степени удовлетворенности родителями деятельностью дошкольного образовательного учреждения**



Вопросы контроля рассматриваются на общих собраниях работников, педагогических советах.

С помощью тестов, анкет, бесед изучается уровень педагогической компетентности родителей, их взгляды на воспитание детей, их запросы, желания, потребность родителей в дополнительных образовательных услугах. Периодически изучая, уровень удовлетворенности родителей работой ДОУ, корректируются направления сотрудничества с ними.

В начале учебного года администрация детского сада традиционно проводит анкетирование родителей с целью:

- выявления удовлетворенности родителей образовательной работой;
- изучения отношения родителей к работе ДООУ;
- выявление сильных и слабых сторон работы ДООУ.

Результаты анкетирования родителей показали:

97 % родителей считают работу детского сада удовлетворительной, их полностью удовлетворяют условия воспитательно-образовательной работы, присмотра и ухода, режим пребывания ребенка в детском саду, питание.

Внутренняя оценка осуществляется мониторингом, контрольными мероприятиями.

С целью информирования родителей об организации образовательной деятельности в ДООУ оформлены информационные стенды, информационные уголки для родителей в группах, проводятся совместные мероприятия детей и родителей, праздники, досуги, совместные образовательные проекты, так же информация доносится по средствам официального сайта МБДО №100 «Космос»

В целом, подводя итог выше изложенному материалу, можно сделать вывод, что функции взаимодействия с семьёй по удовлетворенности родителей от пребывания детей в ДООУ находятся на достаточно высоком уровне. Однако, у педагогического коллектива есть возможности совершенствованию мероприятий по реализации всех родительских запросов, обозначенных при проведении данного мониторинга, при условии тесного сотрудничества дошкольного учреждения и семей воспитанников.

**Вывод:** Система внутренней оценки качества образования функционирует в соответствии с требованиями действующего законодательства.

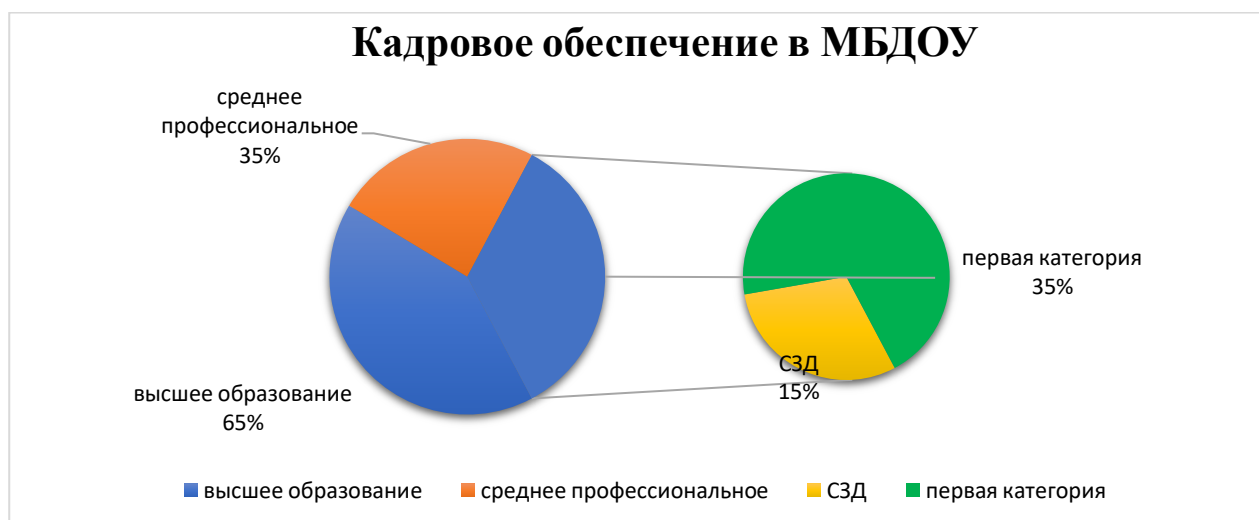
Таким образом, на основе самообследования деятельности ДООУ, представленной в аналитической части отчёта, можно сделать вывод, что в ДООУ создана развивающая образовательная среда, представляющая собой систему условий социализации и индивидуализации воспитанников.

## **5. Оценка качества кадрового обеспечения**

Выполнение к кадровому обеспечению в МБДОУ № 100 «Космос» осуществляется за счёт 100 % укомплектованности штата квалифицированными педагогическими, руководящими и иными кадрами. Уровень квалификации педагогических работников имеет средний образовательный ценз, так как педагогов с высшим педагогическим образованием трудится- 65%, (из них со специальным высшим образованием 30%); со средне-специальным образованием – 35%; с высшей категорией – 10 %, с первой категорией – 35%, соответствуют занимаемой должности - 15%

## Анализ кадрового обеспечения МБДОУ

Всего педагогических работников	Из них имеют					Обучается по профессии в МБДОУ
	Высшее образование		среднее профессиональное образование	среднее профессиональное образование педагогической направленности (профиля)	Среднее общее образование	
	высшее педагогическое	высшее образование педагогической направленности (профиля)				
<b>20</b>	<b>3– 15%</b>	<b>10 – 50%</b>	<b>1 – 5%</b>	<b>6 – 30%</b>	-	-



В учреждении большое внимание уделяется непрерывности профессионального развития педагогических работников и обеспечивается за счёт повышения квалификации, деятельностью городских методических объединений, семинаров, ШМС, проблемных семинаров, внутрикорпоративного обучения, самообразования.

Сложившаяся система повышения квалификации педагогических кадров положительно влияет на качество воспитательно-образовательного процесса с детьми. Позволяет реализовать новые образовательные программы, обобщать опыт своей работы, адаптировать авторские программы, технологии и методики с учётом лично-ориентированной модели воспитанников.

Аттестация педагогических работников проходила в установленные сроки и по графику в соответствии с Законом Российской Федерации «Об образовании», на основании Приказа Министерства образования и науки РФ от 03 июня 2019 №988 «Об утверждении Порядка проведения аттестации педагогических работников организаций, осуществляющих образовательную деятельность».

**Сведения о повышении квалификации педагогических кадров  
МБДОУ №100 «Космос»**

Год прохождения курсов			
20	2020	2021	2022
	Яцык Л.А. Бережная Е.В. Азаматова А.Э.	Коваленко Е.И. Стовба Л.Н. Анцвериньш И.В. Бондаренко Н.Ю. Волошина Т.В. Ощепкова И.С. Подьячая И.С.	Чупра Е.А. Бацких А.С. Бережная Е.В. Мемедулаева Э.Э. Рома В.Г.
<p><b>Примечание:</b> (Планируются курсы на 2023г.)</p> <ol style="list-style-type: none"> <li>1. Герусяк З.С.</li> <li>2. Яцык Л.А.</li> <li>3. Степанова Н.Н.</li> <li>4. Потоцкая А.И.</li> </ol>			

Сложившаяся система повышения квалификации педагогических кадров положительно влияет на качество воспитательно-образовательного процесса с детьми. Позволяет реализовать новые образовательные программы, обобщать опыт своей работы, адаптировать авторские программы, технологии и методики с учетом лично-ориентированной модели воспитанников.

Таким образом, из представленных таблиц видно, что уровень квалификации профессионализма деятельности педагогических работников дошкольного учреждения находится на удовлетворительном уровне.

Результаты анализа направлений и тематики дополнительных профессиональных программ (повышение квалификации), которые освоили воспитатели МБДОУ №100 «Космос» за три последних года, включая 2023 год, показывают, что все они по профилю педагогической деятельности. В 2024 году стоит задача: предусмотреть обучение педагогов ДОУ по направлению совершенствования ИКТ- компетенций, повышение компьютерной грамотности для последующего обеспечения качества образовательной деятельности с применением дистанционных образовательных технологий.

**Выводы:** МБДОУ №100 «Космос» в 2023 году укомплектован педагогическими кадрами на 100%. Коллектив педагогов профессионально грамотный, с достаточным опытом работы. Работа с кадрами в отчетном году была направлена на развитие профессиональных компетенций в соответствии с Профессиональным стандартом педагога, на повышение мастерства педагогической культуры и творческого потенциала. Составленный план прохождения аттестации педагогов и повышения квалификации полностью реализован. Кадровое обеспечение способствовало качественной реализации ОП ДО.

## 6. Оценка учебно- методического, библиотечно- информационного обеспечения

Содержание учебно - методического обеспечения определено образовательной программой МБДОУ №100 «Космос».

Учебно - методическое обеспечение учитывается в «Книге учета методической литературы МБДОУ №100 «Космос», которую в декабре 2023 года сверил заместитель заведующего по ВМР. Учебно - методическое обеспечение хранится в методическом кабинете, в течение года выдавалось педагогам под роспись и записывалось старшим воспитателем в индивидуальных тетрадях выдачи ресурсов

**Вывод:** На 2023 год ДОУ 100% укомплектована необходимым учебно – методическим обеспечением для выполнения качества реализации ОП ДО.

С библиотечно - информационными ресурсами осуществлялась деятельность участников образовательного процесса на различных носителях:

- бумажном (книжный фонд, фонд периодических изданий, консультационный и рекомендательный материал),

- магнитном (фонд аудиокассет),

- цифровом (CD и DVD дисков),

- электронном (внешняя и внутренняя карта памяти, сеть Интернет).

Библиотечно- информационное обеспечение представлено в виде:

- справочной литературы;

- журналов «Дошкольное воспитание», «Управление в ДОО», «Ребенок в детском саду», «Инструктор по физкультуре», «Старший воспитатель», «Музыкальный руководитель», газета «Дошкольное образование»;

- памяток, рекомендаций, консультаций, буклетов, конспектов, сценариев, хранящихся в именных папках - накопителях по образовательным областям,

- материалов Педагогических советов (выступления, аналитические справки и т.д.),

- материалов по аттестации педагогических работников (портфолио, компьютерные презентации),

- материалов по подготовке к праздникам, новому учебному году, летней оздоровительной работе, зимним каникулам;

- дисков с произведениями для детей;

- хранилища опыта работы педагогов ДОО.

Для удобства и оперативной работы педагогов были оформлены каталоги «Учебные издания», «Электронные образовательные ресурсы в сети Интернет», «Медиатека», «Демонстрационный материал».

Формирование и пополнение фонда библиотечно – информационных ресурсов осуществлялось заместителем заведующего ВМР, старшим воспитателем и творческой педагогической группой по средствам анализа информации, систематизации и обобщения материалов работы педагогов в соответствии с актуальной обстановкой («Коррекционная работа в ДОО») и задачами годового плана.

Учебно-методическое обеспечение соответствует ОП ДО МБДОУ №100 «Космос». В 2023 году значительно увеличилось количество наглядных пособий, методической литературы для всех возрастных групп.

Информационное обеспечение образовательного процесса ДОУ включает:

1. Программное обеспечение имеющихся компьютеров позволяет работать с текстовыми редакторами, с интернетресурсами, фото, видео материалами и пр.
2. С целью взаимодействия между участниками образовательного процесса (педагоги, родители, дети), создан сайт ДОУ, на котором размещена информация, определённая законодательством.
3. С целью осуществления взаимодействия ДОУ с органами, осуществляющими управление в сфере образования, с другими учреждениями и организациями, подключен Интернет, активно используется электронная почта [sadik\\_kosmos@crimeaedu.ru](mailto:sadik_kosmos@crimeaedu.ru). Проводятся видеоконференции.

Информационное обеспечение существенно облегчает процесс документооборота, делает образовательный процесс более содержательным, интересным, позволяет использовать современные формы организации взаимодействия педагогов с детьми, родителями (законными представителями).

Методическое обеспечение при использовании ИКТ направлено на оказание методической поддержки педагогам в использовании ИКТ, развитие их творческого потенциала. Для этого в ДОУ созданы необходимые условия: ноутбук, проектор мультимедиа с экраном, методический кабинет оборудован компьютерным местом - 2, 1 принтер, кабинет заведующего оборудован 1 ноутбук и принтер.

Методическое обеспечение при использовании ИКТ позволяет реализовать индивидуальный стиль работы с дошкольниками и личный профессиональный рост педагогов.

Созданная в дошкольном учреждении учебная - материальная база требует пополнения и обновления современным игровым, дидактическим оборудованием в соответствии с требованиями ФГОС ДО Российской Федерации для организации и осуществления образовательно-коррекционного процесса на достаточном уровне.

В 2023 году пополнилась подборка онлайн-ресурсов, разработка видеоконтента, методических рекомендаций и др., а также пополнили библиотечный фонд методической литературой и комплектами заданий по всем образовательным областям ОП для подготовки педагогов к проведению занятий онлайн.

**Вывод:** Дошкольная организация на 100% укомплектована учебно – методическим обеспечением на 2023 год. В методическом кабинете ДОУ размещены методические материалы, отражающие передовой опыт педагогов, картотеки,

медиаотека, обеспечен доступ педагогов к электронным образовательным ресурсам и поисковым системам.

## **7. Оценка качества материально-технического обеспечения**

Источником финансирования являются: бюджетные средства согласно субсидии, на использование муниципального задания, внебюджетные средства (спецсчет). Материально-техническая база и социальные условия пребывания воспитанников способствуют реализации целей и задач образовательного и воспитательного процесса. В детском саду созданы оптимальные условия для развития каждого ребёнка. Работа по материально-техническому обеспечению планируется в годовом плане, отражена в Программе развития детского сада, соглашениях по охране труда. Оборудование используется рационально, ведётся учёт материальных ценностей, приказом по дошкольному учреждению назначены ответственные лица за сохранность имущества. Вопросы по материально-техническому обеспечению рассматриваются на совещаниях при заведующем.

Лицензионный норматив по площади на одного воспитанника в соответствии с требованиями выдерживается. Реальная площадь на одного воспитанника в образовательном учреждении составляет в групповых помещениях 2,16 кв.м.

Все помещения детского сада соответствуют санитарным и гигиеническим нормам. В ДОО созданы все необходимые условия для обеспечения безопасности воспитанников и сотрудников. Территория огорожена забором, КПП с металлорамкой, кнопкой тревожной сигнализации для экстренных вызовов, разработан паспорт антитеррористической безопасности учреждения.

Воспитательно-образовательный процесс осуществляется в здании общей площадью **2139,7 кв.м.** На каждую возрастную группу имеется игровая площадка.

Территория вокруг детского сада озеленена различными видами деревьев и кустарников, имеются цветники, огород.

МБДОУ № 100 имеет отдельно стоящее двухэтажное здание. Участок дошкольного учреждения хорошо озеленен, оснащен прогулочными площадками с различными игровыми и спортивным оборудованием.

В МБДОУ функционируют:

- медицинский кабинет
- изолятор
- музыкальный зал
- спортивный зал
- методический кабинет
- кабинет педагога-психолога
- кабинет кладовщика



- кабинет зам. зав. по ХР, делопроизводителя, специалиста по ОТ
- 11-возрастных групп.

Оценка материально- технического оснащения МБДОУ 100 «Космос» при проведении занятий с воспитанниками выявила следующие трудности:

- для полноценной (качественной) организации и проведения занятий в дистанционном формате отсутствует стабильное и устойчивое интернет-соединение
- недостаточно необходимого оборудования (ноутбуков, компьютеров...) в группах ДОУ.

### **Организация развивающей предметно-пространственной среды в ДОУ**

Развивающая предметно-пространственная среда – это специфические для каждой организации (группы) образовательное оборудование, материалы, мебель, и т.п., в сочетании с определенными принципами разделения пространства.

Согласно п. 3.3.1. ФГОС ДО, РППС должна обеспечивать максимальную реализацию образовательного потенциала пространства Организации, Группы, а также – участков, материалов, оборудования и инвентаря для развития детей дошкольного возраста в соответствии с особенностями каждого возрастного этапа, охраны и укрепления их здоровья, учета особенностей и коррекции недостатков их развития.

Педагоги нашего детского сада проявляют огромный интерес к формированию развивающей среды своих групп и всего детского сада в целом. В связи с введением в практику работы ФГОС ДО, нами был проведен анализ имеющихся условий во всех возрастных группах и выявлена проблема, что при организации РППС в нашем детском саду в большей степени применяются традиционные способы. Мы увидели необходимость создать в группах детского сада РППС, с учетом особенностей восприятия мира современным ребенком. А также заинтересовать родителей в организации развивающей предметно-пространственной среды. Все это подтолкнуло педагогов к поиску новых интересных форм и инновационных подходов к созданию РППС. В группах постоянно обновляется, пополнена достаточным количеством развивающих игр, много разнообразного дидактического материала. Созданы игровые уголки для проведения сюжетно-ролевых игр, в каждой группе имеются уголки изодейтельности, театрализованной деятельности, музыкальные и физкультурные уголки для самостоятельной деятельности детей. За этот учебный год в группы было приобретено: стенка детская для игрушек- 1 шт., парикмахерская- 1 шт., телевизоры- 2 шт., экраны на батареи- 5 шт., спортивный инвентарь, радиаторы отопления, портативные мойки- 2 шт. На игровых площадках обновлены два теневого навеса. Всё это позволяет успешно решать педагогические задачи и создаёт все условия для физического, эстетического и экологического воспитания детей.

Для обеспечения познавательного развития детей в МБДОУ № 100 «Космос» г. Симферополя оборудованы:

- сенсорные уголки для детей раннего возраста;
- центры воды и песка;

- познавательные уголки для развития;
- уголки национальной культуры (государственная и республиканская символика, дидактические игры и пособия);

Задача оснащения предметно-развивающей среды остается одной из главных задач МБДОУ № 100 «Космос» г. Симферополя. Ежегодно проводятся косметические ремонты в группах и других помещениях. Все помещения оборудованы по многим требованиям в соответствии с ФГОС ДО и СанПиН 2.4.1.3049-13и дополнениями СП 2.4.3648-20, однако планируем в перспективе пополнить среду ДОУ приобретением современного игрового оборудования, методического материала, ИКТ, мебельного оснащения.

В учреждении имеются в наличии игровые комнаты, спальни и санузлы. Во всех возрастных группах созданы достаточные условия для осуществления образовательной деятельности с детьми. Обеспечены комфортные и безопасные условия для жизнедеятельности.

Организация развивающей предметно – пространственной среды в ДОУ с учетом требований ФГОС строится таким образом, чтобы дать возможность наиболее эффективно развивать индивидуальность каждого ребенка с учетом его интересов, уровня активности.

Так как стратегия и тактика построения развивающей среды в группах определяются особенностями личностно-ориентированной модели воспитания, нацеленной на содействие становлению ребенка как личности, мы решили заинтересовать своих воспитанников в организации предметно-развивающей среды (чаще организовывать выставки совместных творческих работ детей и родителей и оформлять интерьер группы интересными творческими продуктами детей).

Так же опирались на принципы: *насыщенности, трансформируемости, полифункциональности, вариативности, педагогической целесообразности, доступности и безопасности РППС.*

**Вывод:** Материально-техническая база ДОУ находится в хорошем состоянии, деятельность по оснащению предметно-развивающей среды направлена на реализацию Образовательной программы ДОУ. В ДОУ создана развивающая образовательная среда, представляющая собой систему условий социализации и индивидуализации воспитанников.

#### **Общие выводы:**

ДОУ создает условия, гарантирующие охрану и укрепление здоровья воспитанников.

Ведется большая профилактическая работа по сохранению здоровья, по пропаганде здорового образа жизни и формированию навыков к здоровью как наивысшей человеческой ценности.

Результатом плодотворной, многолетней деятельности педагогического коллектива по соблюдению прав и гарантий воспитанников, их социальной защите является создание в образовательном учреждении комфортных условий для успешной образовательной деятельности. Педагоги ДОУ обладают необходимым профессионализмом, активны в повышении уровня квалификации.

Сформировано позитивное отношение педагогов к непрерывному образованию и самообразованию.

Сохранён контингент воспитанников.

Для реализации образовательной программы учебный план в 2023 году имеет необходимое кадровое, методическое и материально-техническое обеспечение.

**Показатели**  
**деятельности дошкольной образовательной организации,**  
**подлежащей самообследованию МБДОУ № 100 «Космос» г. Симферополя за 2022 год**  
(утв. приказом Министерства образования и науки РФ от 10 декабря 2013 г. № 1324)

<b>№ п/п</b>	<b>Показатели</b>	<b>Единица измерения</b>
<b>1.</b>	<b>Образовательная деятельность</b>	
1.1	Общая численность воспитанников, осваивающих образовательную программу дошкольного образования, в том числе:	318 человек 100%
1.1.1	В режиме полного дня (8-12 часов)	311 человек 97,8%
1.1.2	В режиме кратковременного пребывания (3-5 часов)	7 человек 2,2%
1.1.3	В режиме продленного дня (12-14 часов)	-
1.1.4	В режиме круглосуточного пребывания	-
1.1.5	В семейной дошкольной группе	-
1.1.6	В форме семейного образования с психолого-педагогическим сопровождением на базе дошкольной образовательной организации	-
<b>1.2</b>	<b>Общая численность воспитанников в возрасте до 3 лет</b>	<b>27 человека</b> 8,5%
<b>1.3</b>	<b>Общая численность воспитанников в возрасте от 3 до 8 лет</b>	<b>291 человек</b> 91,5%

1.4	<b>Численность/удельный вес численности воспитанников в общей численности воспитанников, получающих услуги присмотра и ухода, в том числе:</b>	<b>318 человек 100%</b>
1.4.1	В режиме полного дня (8-12 часов)	311 человек 97,8%
1.4.2	В режиме кратковременного пребывания (3-5 часов)	7 человек 2,2%
1.4.3	В режиме продленного дня (12-14 часов)	-
1.4.4	В режиме круглосуточного пребывания	-
1.4.5	В семейной дошкольной группе	-
1.4.6	В форме семейного образования с психолого-педагогическим сопровождением на базе дошкольной образовательной организации	-
1.5	<b>Численность/удельный вес численности воспитанников с ограниченными возможностями здоровья в общей численности воспитанников, получающих услуги:</b>	-
1.5.1	По коррекции недостатков в физическом и (или) психическом развитии	-
1.5.2	По освоению образовательной программы дошкольного образования	-
1.5.3	По присмотру и уходу	-
1.6	<b>Средний показатель пропущенных дней при посещении дошкольной образовательной организации по болезни на одного воспитанника</b>	<b>3,6 дней</b>
1.7	<b>Общая численность педагогических работников, в том числе:</b>	<b>20 человек</b>
1.7.1	Численность/удельный вес численности педагогических работников, имеющих высшее образование	13 человек 65 %
1.7.2	Численность/удельный вес численности педагогических работников, имеющих высшее образование педагогической направленности (профиля)	10 человек 50 %
1.7.3	Численность/удельный вес численности педагогических работников, имеющих среднее профессиональное образование	0 человека %
1.7.4	Численность/удельный вес численности педагогических работников, имеющих среднее профессиональное образование педагогической направленности (профиля)	3 человека 15 %
1.8	<b>Численность/удельный вес численности педагогических работников, которым по результатам</b>	

	<b>аттестации присвоена квалификационная категория, в общей численности педагогических работников, в том числе:</b>	
1.8.1	Высшая	2 человек 10%
1.8.2	Первая	7 человека 35 %
1.9	<b>Численность/удельный вес численности педагогических работников в общей численности педагогических работников, педагогический стаж работы которых составляет:</b>	человек/ %
1.9.1	До 5 лет	8 человек 40 %
1.9.2	Свыше 30 лет	4 человека 20 %
1.10	<b>Численность/удельный вес численности педагогических работников в общей численности педагогических работников в возрасте до 30 лет</b>	4 человека 20 %
1.11	<b>Численность/удельный вес численности педагогических работников в общей численности педагогических работников в возрасте от 55 лет</b>	4 человек 20 %
1.12	<b>Численность/удельный вес численности педагогических и административно-хозяйственных работников, прошедших за последние 5 лет повышение квалификации/профессиональную переподготовку по профилю педагогической деятельности или иной осуществляемой в образовательной организации деятельности, в общей численности педагогических и административно-хозяйственных работников</b>	23 человек 100 %
1.13	<b>Численность/удельный вес численности педагогических и административно-хозяйственных работников, прошедших повышение квалификации по применению в образовательном процессе федеральных государственных образовательных стандартов в общей численности педагогических и административно-хозяйственных работников</b>	5 человек 25 %
1.14	<b>Соотношение “педагогический работник/воспитанник” в дошкольной образовательной организации</b>	1 человек/16 воспитанника М

1.15	<b>Наличие в образовательной организации следующих педагогических работников:</b>	
1.15.1	Музыкального руководителя	да
1.15.2	Инструктор по физической культуре	да
1.15.3	Учителя-логопеда	да
1.15.4	Логопеда	нет
1.15.5	Учителя- дефектолога	нет
1.15.6	Педагога-психолога	да
2.	<b>Инфраструктура</b>	
2.1	Общая площадь помещений, в которых осуществляется образовательная деятельность, в расчете на одного воспитанника	2,16 кв.м.
2.2	Площадь помещений для организации дополнительных видов деятельности воспитанников	
2.3	Наличие физкультурного зала	да
2.4	Наличие музыкального зала	да
2.5	Наличие прогулочных площадок, обеспечивающих физическую активность и разнообразную игровую деятельность воспитанников на прогулке	да

Заведующий МБДОУ №100 «Космос» \_\_\_\_\_ З.С. Герусяк  
г. Симферополя